

### INFORME DE GESTIÓN

AÑO 2025

#### Entorno Económico Mundial

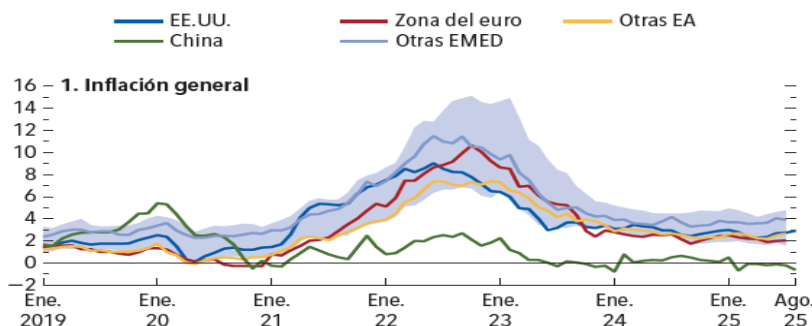
La geopolítica sigue incidiendo y generando gran incertidumbre en los mercados globales, cuya dinámica ha estado principalmente determinada por el reordenamiento de las prioridades en las políticas de los Estados Unidos. La economía mundial intenta adaptarse a un panorama transformado por nuevas políticas, algunas de carácter extremo relacionadas con la imposición de aranceles; estas acciones generaron altas volatilidades, pero los mercados intentan asumirlas con relativa lentitud.

Más de una cuarta parte de las economías de mercados emergentes y en desarrollo aún tienen ingresos per cápita por debajo de los niveles de prepandemia. Los países de ingreso bajo y los países frágiles enfrentan desafíos crecientes para sostener su crecimiento económico y generar empleos. Los riesgos para el escenario internacional continúan sesgados a la baja, incluyendo el aumento de las barreras comerciales y el estrés en los mercados financieros. La cooperación global y las reformas domésticas siguen siendo fundamentales para apoyar el crecimiento a largo plazo y la generación de empleo.

En su informe de perspectivas de la economía mundial del Fondo Monetario Internacional (FMI), se proyecta que el crecimiento global se desacelere del 3,6% en 2024 al 2,6% en el 2025, las economías de países avanzados crecerían alrededor del 1,5%, mientras las economías de los países emergentes y en desarrollo puede ser más elevadas y lo harían hasta un poco más del 4%.

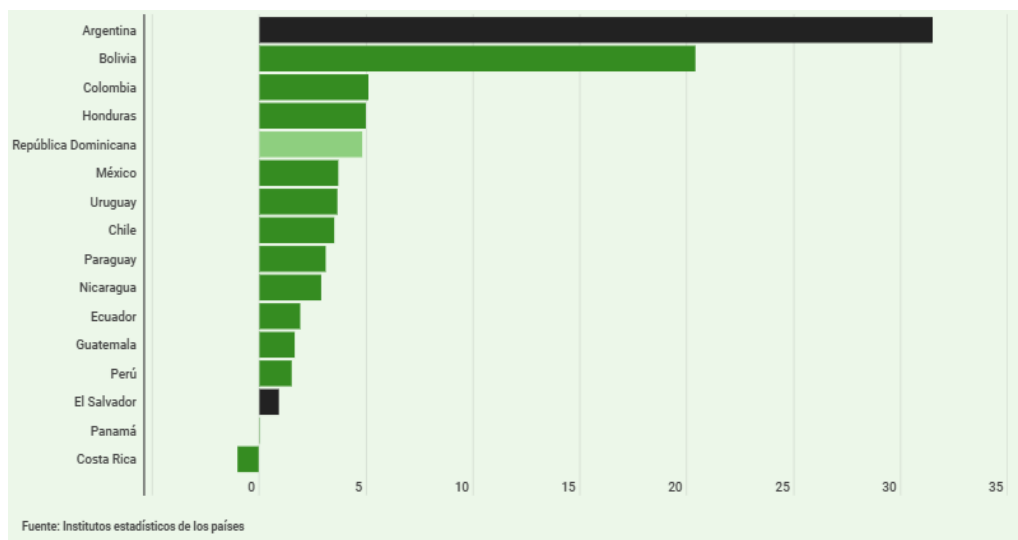
Se pronostica que el volumen del comercio mundial crezca a una tasa media del 2,9% en el año 2026, pero es inferior a la del año 2025 que fue del 3,5%; la menor cifra puede atribuirse a tensiones comerciales, alta incertidumbre política y políticas proteccionistas.

Al cierre del presente año, se estima que la inflación global siga disminuyendo y se ubique en el 4,2%, aunque con diferencias entre países; Estados Unidos cerró en el 2,7% cifra superior a la que fue estimada en el 2,0%; China finaliza el año con una inflación anual del 0,8% una cifra un poco más elevada de la esperada.



Comportamiento de la inflación global con corte agosto 2025

En Latinoamérica la inflación cerró en cifras diversas de acuerdo al informe de Bloomberg. Argentina con un alto nivel de 31,5%, hasta Costa Rica que presentó una deflación; Colombia presentó una de las cifras más altas de la región en comparación con economías como Brasil con el 4,26% y México con en el 3,69%



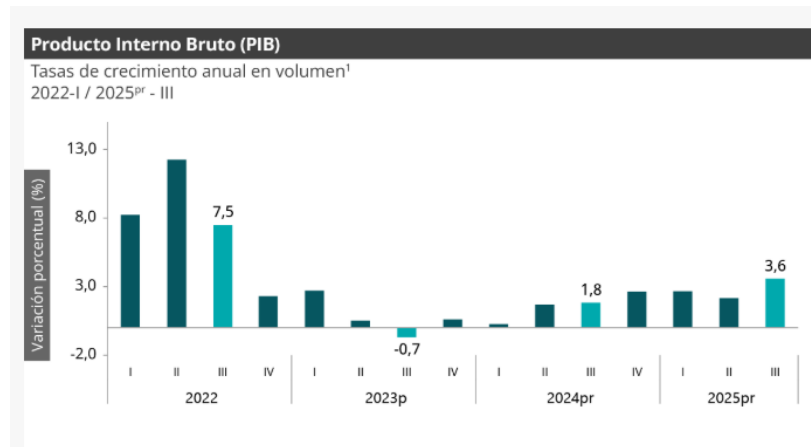
Niveles de inflación por país

Un artículo de CNN nos indica que la inteligencia artificial (IA) avanza como una tecnología clave para el desarrollo de las economías; la llegada de ChatGPT en 2022 impulsó la tecnología y la colocó al centro de la escena. El auge de los chatbots de IA como ChatGPT y Gemini de Google ha influido gradualmente en los servicios en línea que millones de usuarios utilizan a diario, desde el modo IA de búsqueda de Google hasta los chatbots de IA integrados en Instagram y Amazon. En otras palabras, la IA está comenzando a remodelar la puerta de entrada a internet, pero 2025 fue el año en que la IA se expandió más allá de nuestras pantallas y comenzó a impactar la política nacional, las relaciones comerciales globales y el mercado de valores. El FMI estima que la IA le daría un impulso a la economía global de hasta 0,8% del PIB en los próximos 5 años, otros apuestan a que la IA podría aportar entre 2,6 a 4,4 billones de dólares anuales a la economía mundial.

El informe de la Organización Meteorológica Mundial de las Naciones Unidas (OMM) manifiesta que el año 2025 es uno de los tres años más cálidos registrados a pesar de haberse desarrollado bajo un fenómeno de la niña. La temperatura media del año 2025 fue superior en 1,44 grados centígrados; los últimos 11 años son los más cálidos de la historia, y el calentamiento de los océanos no cesa.

### Entorno de la Economía Nacional

Al cierre del tercer trimestre del presente año la economía muestra signos de recuperación, el Producto Interno Bruto (PIB) según el informe del Departamento Nacional de Estadísticas (DANE) supera las expectativas y se ubica en un 3,6%; las actividades que más contribuyeron a la dinámica del crecimiento en el valor agregado fueron, la administración pública y defensa, educación, comercio al por mayor y al por menor, industria manufacturera, entre otros. Se espera que el cierre del año el PIB esté sobre los niveles del tercer trimestre.



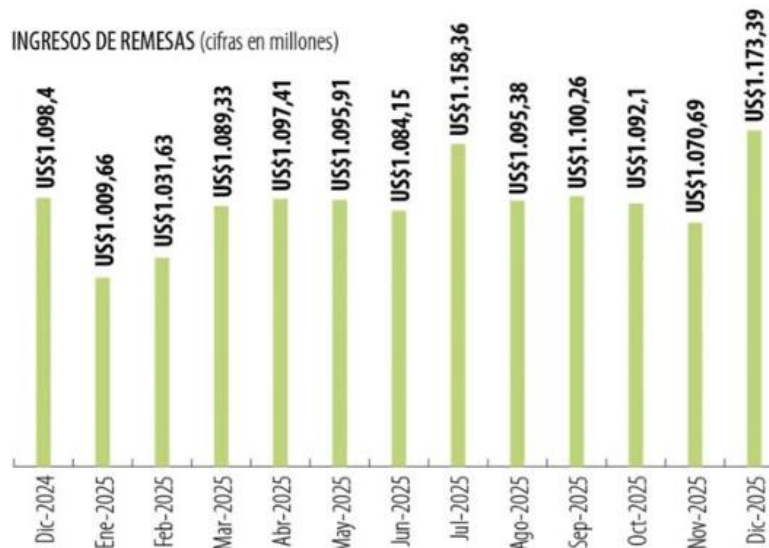
Comportamiento del PIB tres trimestres

El índice de precios al consumidor (IPC) que es el indicador estadístico que mide la variación porcentual promedio de los precios de un conjunto de bienes y servicios adquiridos por los hogares en un periodo de tiempo, cerró el año en el 5,1% cifra un poco menor a la del año anterior; este indicador sufrió la mayor presión por sectores como el de alojamiento, servicios públicos, alimentos y bebidas no alcohólicas, entre otros.

IPC	Diciembre			
	Variación anual		Variación mensual	
	2024	2025	2024	2025
IPC total	5,20	5,10	0,46	0,27

IPC anual

Las remesas que son las transferencias de dinero que los emigrantes envían desde el país donde trabajan a sus familiares, amigos o instituciones en su país de origen, presentaron una cifra récord en el año 2025 y ascendieron a 13.098 millones de dólares, un crecimiento del 10,6% frente al año 2024. En la última década, este flujo casi se ha triplicado, pues venían de 4.957 millones de dólares en el año 2015. Los meses de julio y diciembre del presente año presentaron el mayor ingreso de divisas al país.



Comportamiento del ingreso de remesas por mes

El desempleo en Colombia en el año 2025 cerró con una tasa promedio anual de 8,9%, el nivel más bajo desde 2001 según informó el DANE, lo que representa una disminución de 1,3 puntos porcentuales respecto a 2024 (10,2%), impulsado por la creación de 791.000 nuevos puestos de trabajo y un aumento del 3,4% en el empleo total.

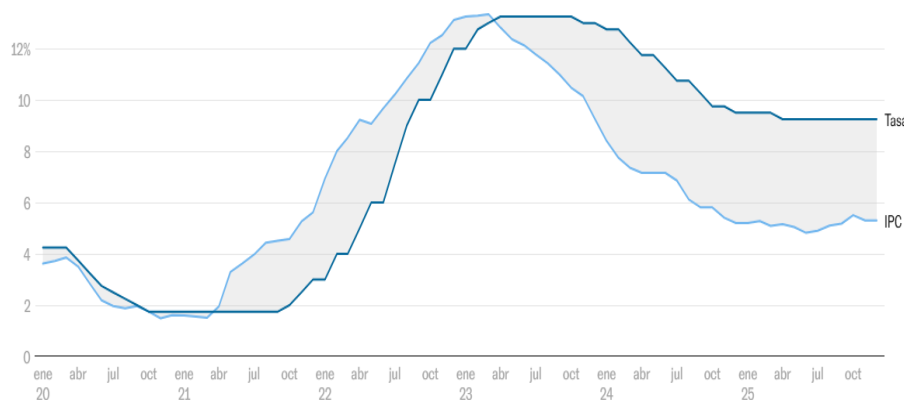


Comportamiento de la tasa de desempleo últimos años

Las ciudades que mostraron las menores tasas de desocupación para este periodo fueron, Bogotá (6,5%), Villavicencio (7%) y Pereira (7,3%); en contraste, las ciudades que registraron las mayores tasas de desocupación fueron, Quibdó (23,1%), Cartagena (14,1%) y Sincelejo (11,4%).

Durante el año 2025, el peso colombiano no experimentó una depreciación significativa; al contrario, se consolidó como una de las monedas emergentes más fuertes del mundo, con una revaluación superior al 14% frente al dólar.

Durante el año 2025, el Banco de la República de Colombia mantuvo una política monetaria cautelosa, manteniendo la tasa de interés de intervención en un nivel elevado del 9,25% durante la mayor parte del año, reflejando una postura ante la inflación. Aunque hubo leves ajustes bajistas en el primer semestre, la tasa se estabilizó debido a la rigidez inflacionaria.

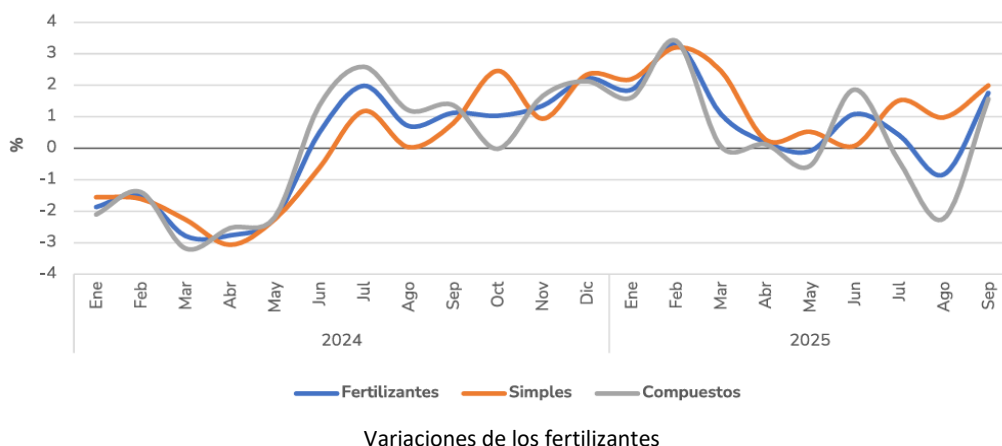


Comportamiento de la tasa de interés y el IPC

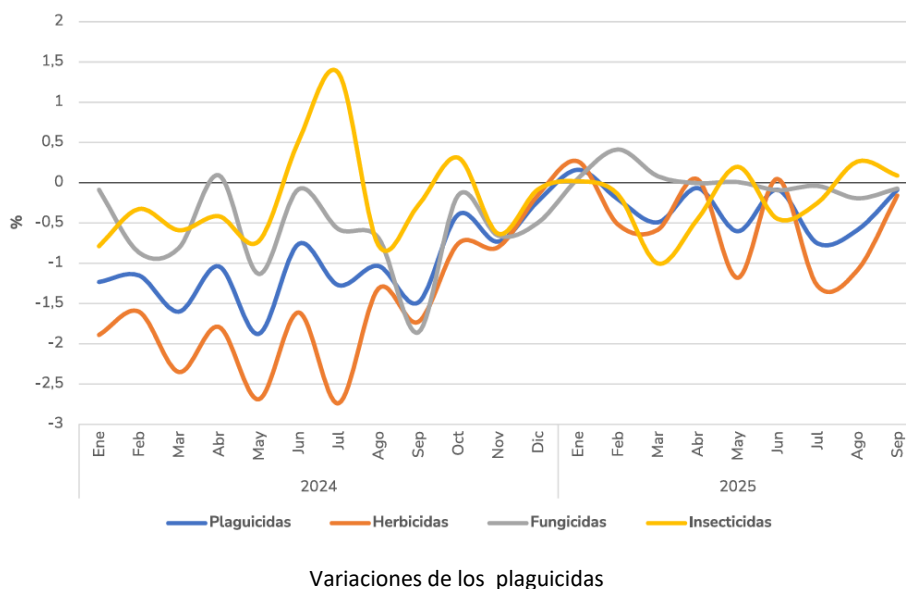
En cuanto al movimiento de la tasa de interés Bancario Corriente (IBC) en Colombia, para créditos de consumo y ordinario mostró variaciones durante el año 2025, situándose en 16,59% efectivo anual (E.A.) para enero y alcanzando 16,68% E.A. para diciembre de 2025.

La superintendencia de la economía solidaria en su informe a noviembre de 2025 da a conocer que la tasa activa para el crédito de consumo es del 14,6% efectivo anual, incluye cooperativas de aportes y créditos, mutuales, especializadas sin sección de ahorro y fondo de empleados. Es de resaltar que en ese mismo informe Caficentro figura con una tasa del 7,9% para crédito de consumo, siendo la más baja de las Cooperativas cafeteras.

La Unidad de Planificación Rural Agropecuaria (UPRA) en su informe de septiembre presenta el índice nacional de precios de insumos agrícolas el cual registró un incremento mensual de 1,19 % en este mes. Los fertilizantes mostraron un aumento promedio de 1,75 % respecto al mes anterior. Dentro del grupo, los fertilizantes simples subieron en 1,99 % impulsados principalmente, por las alzas en la urea del 3,64 % y la urea sulfato en un 1,62 %. Los fertilizantes compuestos subieron 1,56 %, con variaciones destacadas en los NPK como el 25-4-24 en un 12,23 % y NPK fórmula 31-8-8 en 2,1 %.

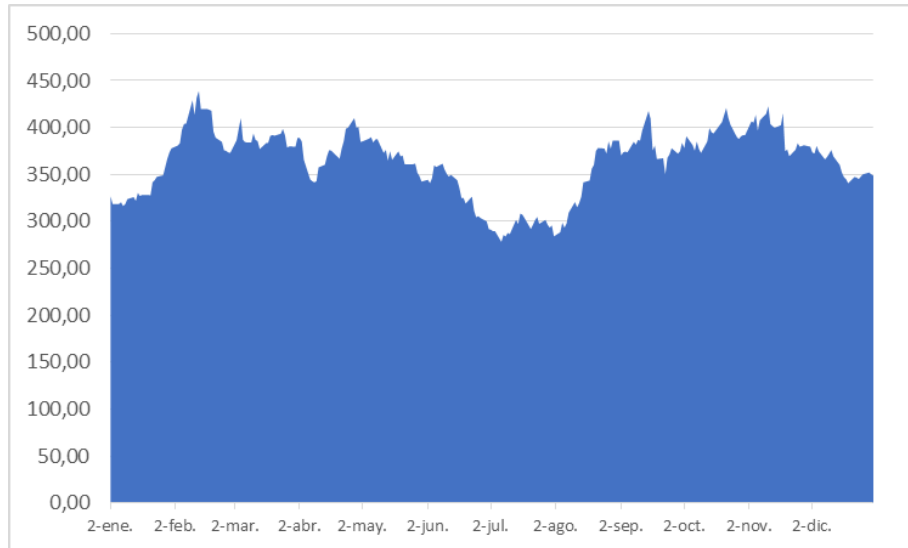


Los plaguicidas tuvieron poca variación promedio mensual, -0,09 %. Por subgrupo, los herbicidas cayeron 0,16 % y los fungicidas 0,07 %, mientras que los insecticidas aumentaron 0,09 %.



### Comportamiento de los Factores Claves que determinan el precio Interno del Café

El precio interno del café resulta de la interacción de tres factores, como son el precio en la bolsa de nueva york, la tasa representativa del mercado y los diferenciales del café de Colombia. En cuanto al precio en la bolsa de nueva york durante el año presentó el valor más alto fue de 438,9 centavos de dólar por libra el 13 de febrero, y la cifra más baja del año en 278,25 centavos de dólar por libra el 7 julio; el promedio durante el presente año fue de 363,21 centavos de dólar por libra.



Comportamiento precio del café bolsa de N.Y.

La tasa representativa del mercado presentó una tendencia bajista durante el año, es decir una revaluación permanente; el 10 abril se presentó el precio más alto siendo este de 4,416.69 pesos por un dólar, contrario a esto, el 26 de diciembre se registró un valor de 3,706.94 pesos por dólar, cifra más baja durante del año.



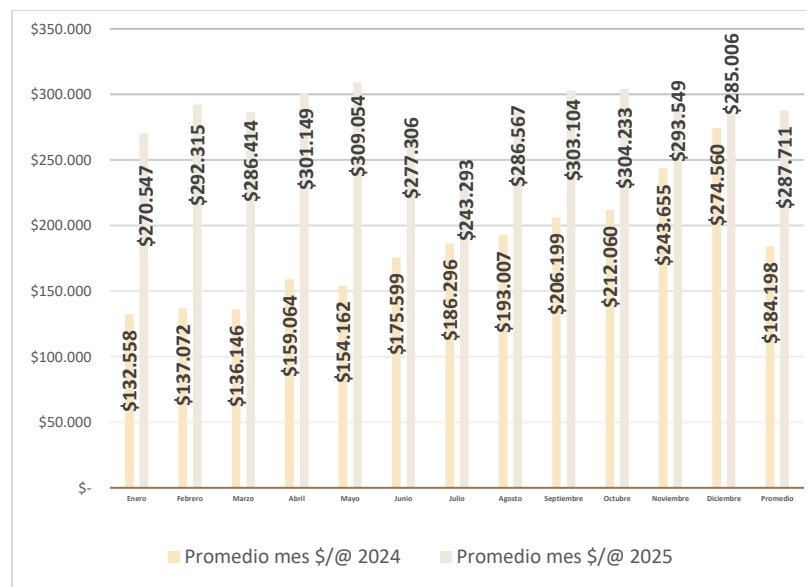
Comportamiento de la tasa representativa del mercado

La interacción de las tres variables descritas, precio en bolsa de N.Y., T.R.M. y diferencial, generaron un precio interno por parte de la Federación Nacional de Cafeteros que osciló entre los 338.125\$/@ como precio más alto en el año el día 13 de febrero y el más bajo de 222.625\$/@ el 7 de julio.



Comportamiento del precio interno del café

El precio promedio de compra de la Cooperativa en el presente año fue de 287.711\$/@ de café pergamino seco incluido el reconocimiento de la calidad física y los sobrepagos de los diferentes programas de sostenibilidad y calidad, cifra superior en 103.513\$/@ a la del año 2024.



Comportamiento del precio de compra del café por mes

Cabe resaltar que en la zona de influencia de la Cooperativa y con el promedio de compra de los últimos 27 años, en el primer semestre se compró el 56,8% del café de todo el año;

sin embargo con las condiciones climáticas cambiantes, en el presente año se invirtió el porcentajes de compra, y en el segundo semestre se compró el 54,5%.

### **Acontecimientos Importantes Acaecidos Después del Cierre del Ejercicio**

Según la última edición del informe Perspectivas económicas del Banco Mundial del mes de enero de 2026, se prevé que el crecimiento mundial se mantendrá estable en los próximos dos años, con una ligera caída al 2,6 % en el 2026 para luego aumentar al 2,7 % en el año 2027, lo que constituye una revisión al alza con respecto a la previsión de junio.

El sábado 3 de enero, tropas de los Estados Unidos en una operación militar capturan a Nicolas Maduro en suelo Venezolano, país en donde existen las mayores reservas de petróleo en el mundo; luego de su captura el presidente Trump manifestó que modernizará la infraestructura petrolera en Venezuela y le inyectarán recursos para que el sector vuelva a operar y que las compañías petroleras de los estados unidos puedan explotar las reservas existentes; estas medidas generan cambios en los precios internacionales y dará un nuevo giro a la política energética global.

El peso colombiano se ha mantenido fuerte respecto al dólar estadounidense en los últimos meses, y la tendencia se ha acentuado en el inicio del 2026, al punto de alcanzar precios que no se veían desde hace más de cuatro años y medio estando ya por debajo de los \$3.700.

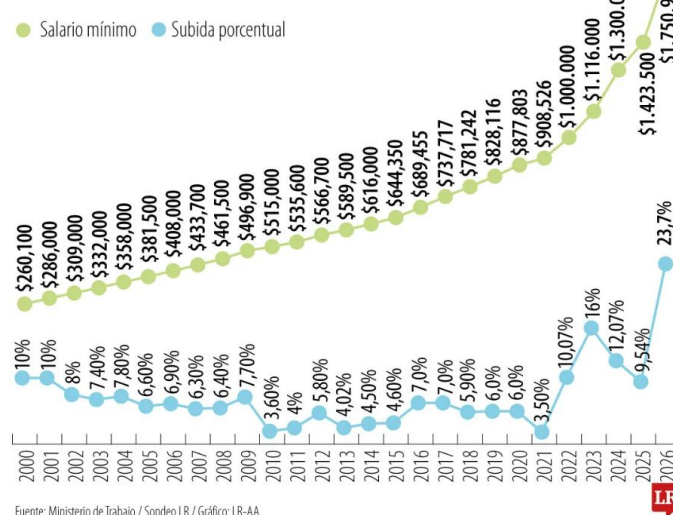
El precio interno del café cede terreno, apoyado en la caída del dólar y la estabilidad de la oferta del mercado internacional de café; el 2 de enero de 2026 el precio interno del café según la Federación Nacional de Cafeteros fue de 271.400\$/@ y para el 13 de febrero ya se ubicaba en 219.000\$/@ perdiendo en este periodo 52.400\$/@ lo que genera una alerta ya en el mercado nacional.

En los días transcurridos de los meses de enero y febrero de 2026 se han presentado precipitaciones por encima de los promedios históricos, lo que ha originado una emergencia invernal en diferentes zonas del país, con un número muy grande de familias damnificadas. De acuerdo con lo indicado por el IDEAM, las lluvias constantes están influenciadas por fenómenos como el de la Niña, la Oscilación del frente frío Madden-Julian. Según informa el IDEAM, el aumento en los niveles de lluvia también está relacionado por el ingreso de humedad proveniente de la Amazonía brasileña y del océano Pacífico, que ha sido transportada por los vientos. Este exceso hídrico, de persistir, afectará las floraciones de café lo que podría generar una menor producción para el segundo semestre.

A finales de enero de 2026 el Banco de la República decidió aumentar en 100 puntos básicos la tasa de interés, pasando de 9,25% al 10,25%, con el fin de controlar la inflación; este incremento podrá presionar el alza de las tasas de interés.

El 30 de diciembre de 2025 el gobierno nacional fijó en \$1.750.905 el salario mínimo, con un auxilio de transporte adicional de \$249.095, lo que eleva el ingreso del salario mensual a \$2.000.000 para 2,4 millones de trabajadores. Previamente, en una mesa de concertación que buscaba un acuerdo sobre el incremento promedio que debería regir para el año 2026, los representantes de los gremios propusieron un 7 % en promedio y los voceros de los sindicatos un 16 %, estas cifras fueron desbordadas con el incremento del gobierno nacional. El valor de este nuevo salario mínimo debe generar al interior de las empresas, estrategias que permitan cumplir con el nuevo valor estipulado por el gobierno nacional.

### ASÍ HA EVOLUCIONADO EL MÍNIMO DESDE EL 2000



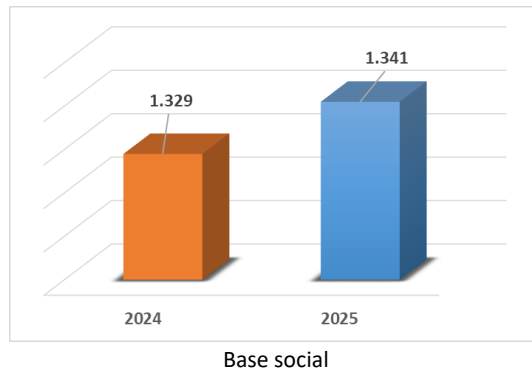
Evolución del salario mínimo en Colombia

## PRINCIPIOS COOPERATIVOS

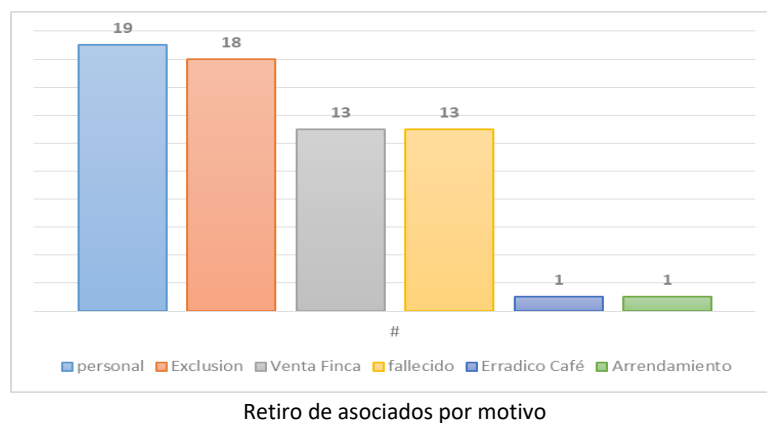
### ADHESIÓN LIBRE Y VOLUNTARIA.

“Las Cooperativas son organizaciones voluntarias abiertas para todas aquellas personas dispuestas a utilizar sus servicios y dispuestas a aceptar las responsabilidades que conlleva la membresía sin discriminación de género, raza, clase social, posición política o religiosa”

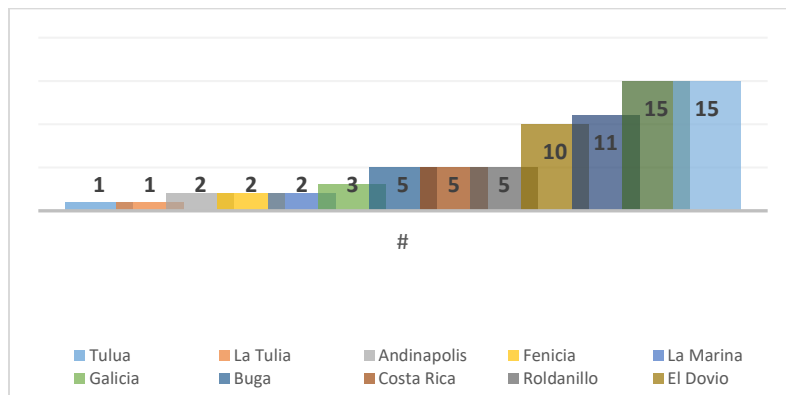
- **Composición de la base social:** sigue creciendo la base social en la Cooperativa, no al ritmo que se desearía, pero con respecto al año anterior creció en 12 asociados; algunos asociados están permitiendo que sus hijos ingresen como nuevos asociados a la Cooperativa, lo que es un ejercicio importante para la organización y en el cual seguiremos trabajando para que se potencie el ingreso de jóvenes a la base social.



- Retiro de asociados:** el mayor motivo de retiros de asociados en el presente año fue el ítem denominado personal, en donde se agrupan circunstancias como la decisión que toma el asociado para cruzar sus aportes con créditos pendientes con la Cooperativa, también en este ítem se agrupan algunos asociados que cambian de residencia y deciden vivir en el exterior, por lo que deben retirarse y unas pocas inconformidades que manifiesta el asociado con la atención; el segundo ítem de retiros es el de la exclusión realizada por la instancia pertinente a aquellos asociados que no estaban cumpliendo lo establecido en los estatutos; el tercer ítem y que genera alta preocupación es la venta del predio cafetero que con el ítem de fallecimiento están muy relacionados con la edad avanzada de nuestros productores cafeteros.



- Ingresos de asociados:** crecer la base social en cada una de las agencias es objetivo permanente al interior de la Cooperativa, en el presente año ingresaron 77 nuevos asociados y las agencias con mayor ingreso fueron Trujillo, Salónica, Ceilán, El Dovio, Roldanillo, Costa Rica y Buga respectivamente. En el transcurso del año se realizan muchas actividades formativas, educativas, para asociados y no asociados con el fin de reconocer todo lo que Caficentro realiza por su base social y no asociados; y así poder cautivar estos últimos como nuevos asociados.



Ingreso asociados por agencia

### GESTIÓN DEMOCRÁTICA Y PARTICIPACIÓN DE LOS ASOCIADOS.

“Las Cooperativas son organizaciones democráticas controladas por sus miembros, quienes participan activamente en la definición de las políticas y en la toma de decisiones. Los hombres y mujeres elegidos para representar a su Cooperativa, responden ante los miembros”

- **Capacitación de los órganos de dirección, control y apoyo:** con el fin de fortalecer las competencias de los asociados que integran los órganos de dirección y control, la Cooperativa ofreció por medio de la Asociación Nacional de Fondos de Empleados y con el apoyo de la empresa SERVIVIR la capacitación denominada “responsabilidad de los administradores frente al sistema integral de administración de riesgos SIAR.



Certificación de la capacitación cuerpos de dirección y control SIAR

Es deber de las organizaciones solidarias reforzar permanentemente entre sus directivos el reconocimiento, función y acciones que tiene la organización frente al sistema de administración de riesgos del lavado de activos y financiación del

terrorismo. En este aspecto Caficentro realiza esfuerzos permanentes para el cumplimiento del SARLAFT y capacitación a sus directivos.



Certificación de la capacitación SARLAFT cuerpos de dirección y control

Uno de los objetivos estratégicos de Caficentro en los últimos años es el de involucrar al asociado en la cadena de valor agregado, por eso el consejo de administración y un integrante de la junta de vigilancia realizaron presencia en la feria cafés de Colombia Expo 2025, no solo para impulsar la marca propia cafés 2Vertientes, sino para reconocer todo lo que hay alrededor de esta gran industria.

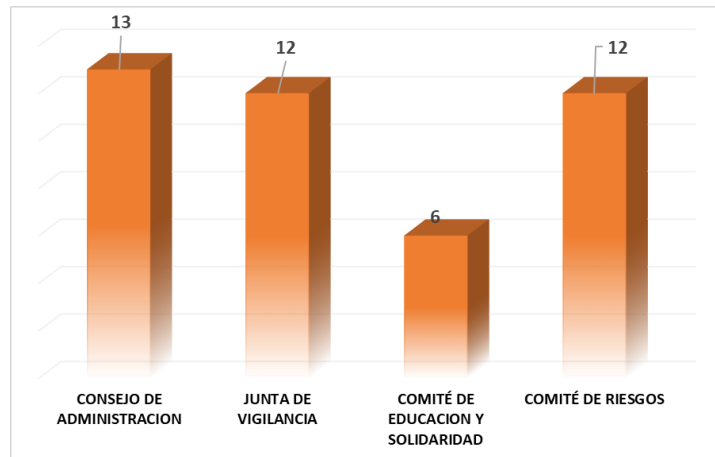


Órganos de dirección y control presentes en la feria Cafés de Colombia Expo 2025

- **Reuniones de los órganos de dirección, control y apoyo:** los integrantes de los órganos de administración y control demuestran su compromiso permanente con la organización, no solo con su participación activa en cada una de las reuniones, sino con la asistencia a las reuniones; el consejo de administración realizó 13 reuniones en el año, la junta de vigilancia en 12 ocasiones y el comité de educación en 6 oportunidades.

El comité de riesgos, como órgano asesor y de apoyo al consejo de administración encargado de identificar, medir, monitorear y controlar los riesgos, integrado por

dos integrantes del consejo y cinco colaboradores de la Cooperativa, se reunieron en el año en 12 oportunidades.



Número de reuniones de los órganos de dirección y control

### **PARTICIPACIÓN DEMOCRÁTICA DE LOS ASOCIADOS.**

**“Los miembros contribuyen de manera equitativa y controlan de manera democrática el capital de la Cooperativa. Por lo menos una parte de ese capital es propiedad común de la Cooperativa”**

- **Habilidad:** el año 2025 presentó una particularidad con respecto a la habilidad, específicamente con las ventas de café; la producción del presente año fue muy baja y esto afectó ostensiblemente las ventas de los productores que fueron afectadas por factores climáticos, específicamente el exceso de lluvia. El consejo de administración con el fin de alivianar un poco esta situación, determinó reducir al 75% el valor de la producción declarada, de esta manera el valor de la habilidad en el presente año fue del 88,7% y se puede considerar como muy buena porque sigue demostrando el compromiso del asociado con su organización

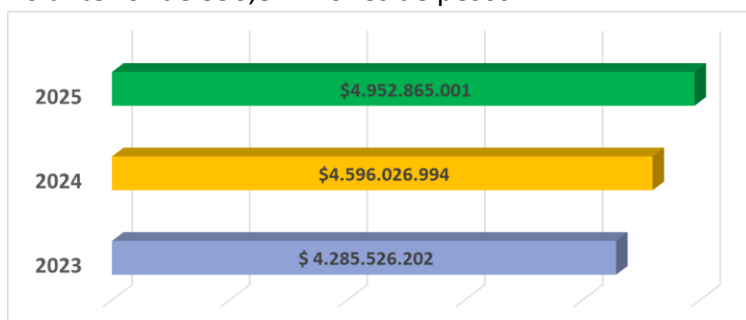
ZONA	HABILES		INHABILES		TOTAL X ZONA		CALCULO	
	No. Asociados	% Partic. Sobre el Total zona	No. Asociados	% Partic. Sobre el Total zona	No. Asociados	% Partic. Sobre Total Cooperativa	% part asoc habiles	DELEGADOS
TULUA	62	77,5%	18	22,5%	80	6%	5,2%	2
ANDINAPOLIS	65	97,0%	2	3,0%	67	5%	5,5%	2
CEILAN	145	89,0%	18	11,0%	163	12%	12,2%	5
FENICIA	103	86,6%	16	13,4%	119	9%	8,7%	3
GALICIA	32	100,0%		0,0%	32	2%	2,7%	1
LA MARINA	107	85,6%	18	14,4%	125	9%	9,0%	4
SALONICA	177	93,2%	13	6,8%	190	14%	14,9%	6
BUGA	106	89,8%	12	10,2%	118	9%	8,9%	4
COSTARICA	55	80,9%	13	19,1%	68	5%	4,6%	2
TRUJILLO	204	86,4%	32	13,6%	236	18%	17,2%	7
ROLDANILLO	43	91,5%	4	8,5%	47	4%	3,6%	1
LA TULIA	39	88,6%	5	11,4%	44	3%	3,3%	1
EL DOVIO	51	98,1%	1	1,9%	52	4%	4,3%	2
<b>TOTAL</b>	<b>1.189</b>	<b>88,7%</b>	<b>152</b>	<b>11,3%</b>	<b>1.341</b>	<b>100%</b>	<b>100%</b>	<b>40</b>

Habilidad por agencia

La Cooperativa destina al equipo del Area de Desarrollo Sostenible ADS) para trabajar en la habilidad en el último mes del año, con el fin de revisar pendientes referentes a este tema e informarle al asociado su condición al cierre del año calendario.

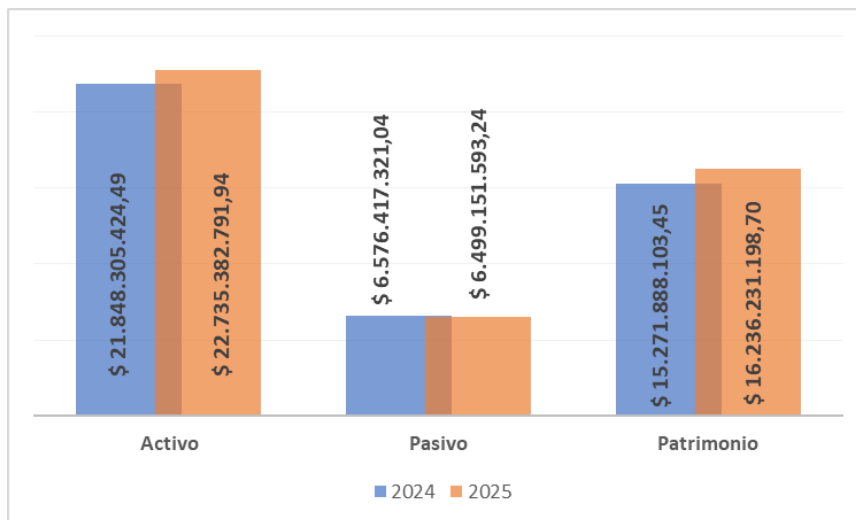
- **Aportes sociales:** los aportes sociales del asociado se incrementan con base en las ventas de café que realizan, en el presente año por afectaciones climáticas la producción en la zona de influencia de la Cooperativa se redujo notablemente, pero el incremento del precio del café ayudó notoriamente a incrementar el valor individual y grupal de los aportes.

Los aportes sociales cerraron el año 2025 en \$4.952.865.001, con un incremento con respecto al año anterior de 356,8 millones de pesos.



Aportes sociales en los últimos tres años

- **Fortalecimiento Patrimonial:** Caficentro continua con el fortalecimiento de su patrimonio con el fin de obtener autonomía, solidez, solvencia al servicio de sus asociados; en el año 2025 cerró con un patrimonio \$16.236.231.198, cifra superior en 964,3 millones pesos con respecto a la del año 2024.



Comparativo activo, pasivo, patrimonio

Los pasivos de Caficentro en su mayoría corresponden a créditos de corto plazo (factoring) que se utilizan con el fin de comprar específicamente fertilizantes, es decir están respaldados por el inventario de estos insumos; el segundo ítem son proveedores que son las cuentas por pagar a proveedores del área comercial y café, que están también respaldados con sus respectivos inventarios.

### AUTONOMÍA E INDEPENDENCIA

**“Las Cooperativas son organizaciones autónomas de ayuda mutua, controlada por sus miembros”**

- **Estado de Resultados:** un año con muchas complejidades, la fuerte reducción en la producción de café que se refleja en la fuerte disminución en las compras de café, alcanzando tan solo el 79,6% en el cumplimiento del presupuesto, el incremento en los fletes debido al incremento del combustible, las dificultades de la seguridad en la zona de influencia de la Cooperativa, entre otras, generaron dificultades en las operaciones en el presente año; el área comercial de insumos agropecuarios de la Cooperativa llegó al cumplimiento de su presupuesto en 113,1%. A pesar de estas circunstancias complejas, el resultado económico de la Cooperativa fue muy ajustado al del año anterior y generó un excedente de la Cooperativa que llegó a los 1,037 millones de pesos.
- **Indicadores Financieros:** el capital de trabajo es el oxígeno financiero de una organización y al cierre del presente año nos permite operar con cierta tranquilidad, este año cerramos con 7.244 millones de pesos, cifra superior en 1.104 millones de pesos con respecto al año anterior. La razón corriente que es el termómetro financiero que mide la solvencia de la organización en el corto plazo, hoy nos indica

que se tiene músculo para cumplir las promesas con nuestro proveedores, cerramos el año con el 2,16 una mejor cifra que la del año anterior. El nivel de endeudamiento disminuye y se ubica en el 28,6% disminuye 1,5% con respecto al año anterior. El margen neto se mantiene y cerró en el 1,0%.

- **Reducción del horario laboral.** Con ocasión a la expedición de la Ley 2101 de 2021 y continuando con la reducción de forma gradual de la jornada laboral, la Cooperativa siendo respetuosa de las garantías constitucionales y legales de las cuales gozan los trabajadores, ha establecido la reducción de la jornada laboral a 44 horas semanales a partir del 15 de julio de 2025.

GRADUALIDAD	FECHA DE APLICACIÓN	HORAS
2021		
2022	15 de julio	48
2023	15 de julio	47
2024	15 de julio	46
2025	15 de julio	44
2026	15 de julio	42

Gradualidad de la jornada laboral

Para el año entrante la reducción a partir del 15 de julio debe llegar a las 42 horas semanales, esto generará dificultades, especialmente en organizaciones que prestan servicios como Caficentro, pues en periodos de cosecha se va a generar algunos problemas con la atención al cliente. Caficentro como empresa legalmente constituida se acoge a estas disposiciones y generará estrategias para evitar inconvenientes en la atención.

- **Actividades de control interno y de auditoría externa:** en el presente año se realizaron 343 actividades de control entre la auditoría externa y el control interno; en café se realizaron 137 actividades, en las tiendas agrícolas se realizaron 89 actividades y en la administración 117. En estas actividades se detectaron 2 situaciones complejas en dos agencias de la Cooperativa, en la compra de café de Buga y Ceilán, en donde se tomaron acciones legales contra las personas encargadas de estos fieltos, con el fin que la Cooperativa no se afectará económicamente; en el caso de la agencia de Buga la aseguradora Suramericana respondió por los recursos faltantes y se estableció la denuncia pertinente ante la fiscalía, al señor que atendía dicha agencia; con el apoyo del equipo jurídico de la Cooperativa se estableció un acuerdo de pago con la persona encargada en su momento de la compra de café de Ceilán esto por el faltante de un dinero en la caja de la compra de café; en el acuerdo de pago se estableció que si no se cumplía con el pago como se dispuso, la Cooperativa procedería de manera inmediata al embargo de los bienes

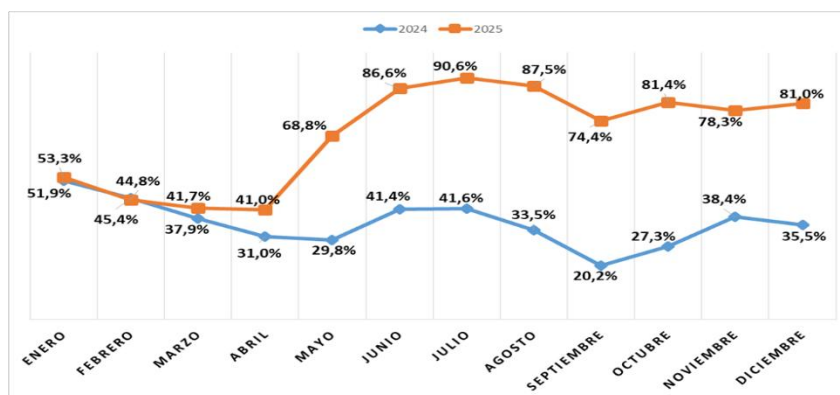
del señor y así lo hizo la Cooperativa. Al cierre de la elaboración de este informe el señor realizó unos pagos, adeudando a la fecha de elaboración del informe la suma de \$19.964.020.

### EDUCACION FORMACION E INFORMACION.

**“Las Cooperativas brindan educación y entrenamiento a sus miembros, a sus dirigentes electos, gerentes y empleados, de tal forma que contribuyan eficazmente al desarrollo de sus Cooperativas; informan al público en general, acerca de la naturaleza y beneficios de Cooperativismo”**

- **Compras por calidad:** este ítem, está totalmente influenciado hoy por los temas climáticos y en el año 2025 se presentó un mayor nivel de lluvias con respecto al año anterior lo que terminó generando una mejor calidad del café. La calidad es un elemento clave para determinar el factor de rendimiento en la compra de café y por ende el precio final que se paga.

El año 2025 inicio en sus primeros meses con un porcentaje entre el 53,3% y el 41,0% en la compra de cafés bonificados, que son los de mejor calidad física (factor de rendimiento) durante el presente año; a partir del mes de mayo repuntó la calidad reflejado en la compra de cafés bonificados llegando a niveles de 90,6%, para cerrar el año en 81,0%, cifra muy superior a la del año anterior.



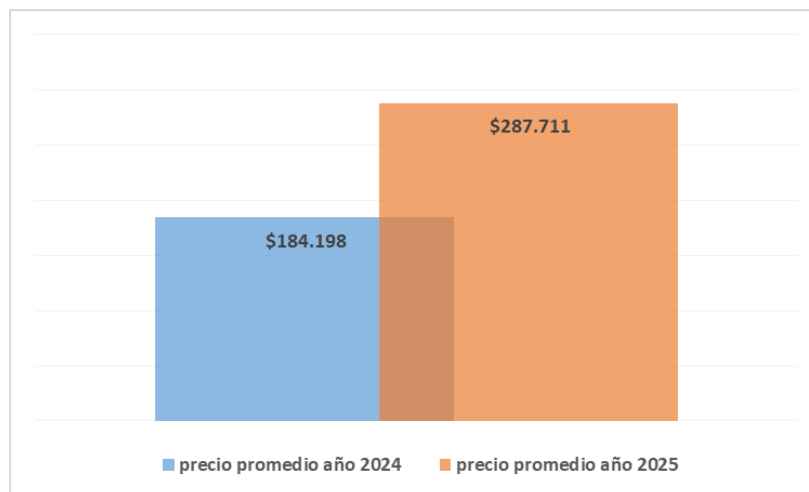
Porcentaje de compra de café bonificado por mes

Del total del café comprado en este año, el 72,8% (2.316.768 Kg) se compró por la calidad bonificado, lo que indica claramente que la calidad del café en este año mejoró con respecto a la del año anterior que fue del 35,5%.

NOMBRE	RANGO FACTOR		KILOS
BONIFICADO	88	<=93,99	2.316.768
TRILLABLES	>=94	<=100	678.562
ESTANDAR	>=100,1	<=120	128.444
CONSUMO 1	>120,1	120	-
PASILLA	30	70	59.343
			<b>3.183.116</b>

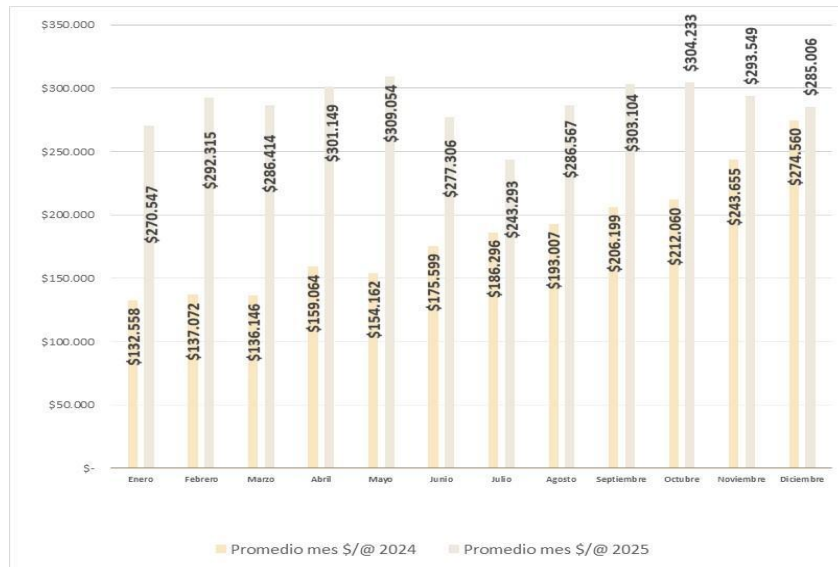
Compras de café por calidades acumulado

- **Precio promedio de compra:** el precio internacional en la bolsa de nueva york, la tasa representativa del mercado y los diferenciales del café de Colombia, colaboraron para que el precio interno del año 2025 presentara un valor muy superior al del año 2024. El precio promedio de compra de la Cooperativa fue de 287.711\$/@ favoreciendo al productor cafetero, con respecto al año anterior.



Comparativo anual de precio

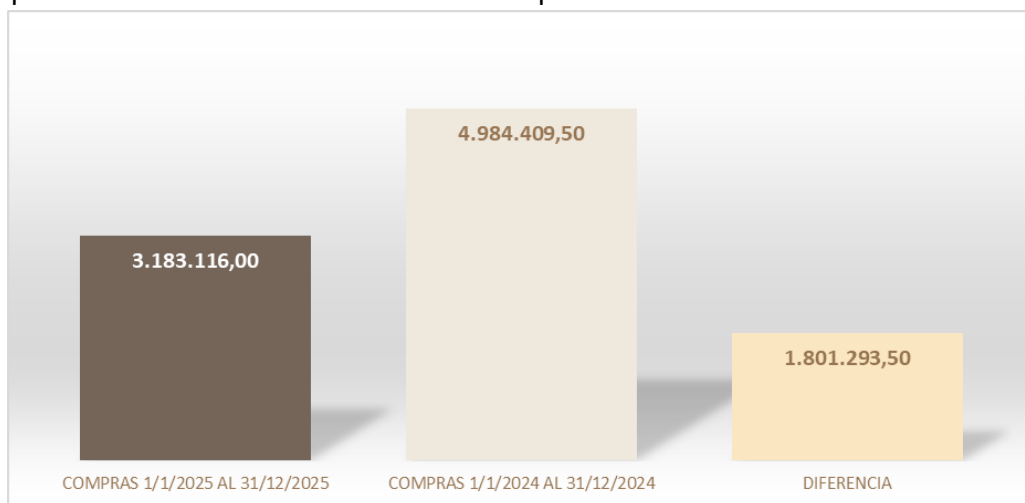
El productor cafetero recibió 103.513\$/@ adicionales con referencia al precio del año 2024, esto ayudó un poco a equilibrar la disminución en la producción por parte del productor.



Comparativo valor promedio de compra por mes

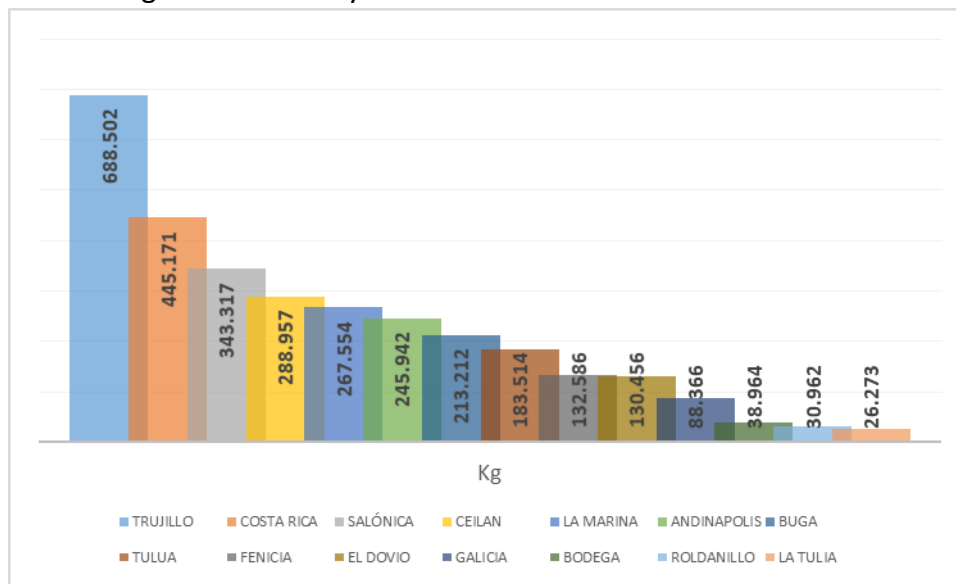
Durante el transcurso del año el precio mostró cierta estabilidad, el menor precio al productor se presentó en el mes julio y el más alto en el mes de octubre.

- Compras de café:** se presentó una fuerte caída en la compra de café, las dificultades climáticas conllevaron a que se cumpliera el presupuesto en un 79,6%. Se compraron 3.183.116 Kg en el presente año, siendo esta la cifra más baja en los últimos catorce años. La caída en kilogramos con respecto al año anterior fue de 1.801.293 Kg., se debe considerar que la Cooperativa no ha perdido participación en el mercado y se estimó en el presente año su participación en compras del 31% de la producción del radio de acción de la Cooperativa.



Comparativo compras de café

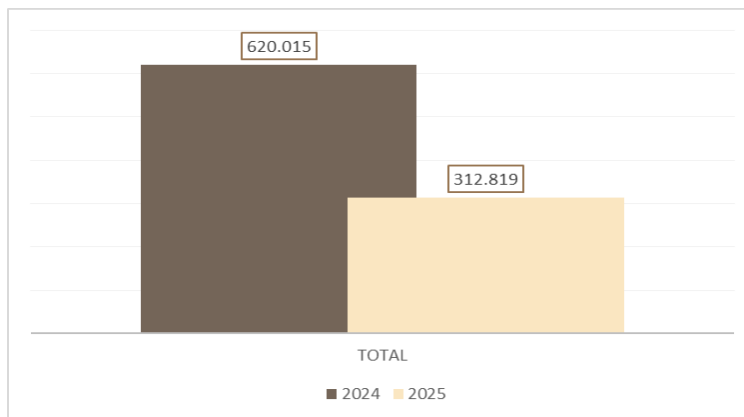
La agencia de Trujillo sigue siendo la de mayor compra para la Cooperativa, la agencia de Costa Rica sigue ganando participación y se ubica en el segundo lugar seguida de la agencia Salónica y Ceilán.



Compras por agencia

Se sigue trabajando para comprar la mayor cantidad de café posible en la zona de influencia de la Cooperativa, acciones como la mayor transferencia de precio posible, transferir el mayor número posible de sobrepuestos con los cafés de certificación y calidad, mejorar la atención a los productores; realizaremos fuertes estrategias para recuperar las compras en todas las agencias, en especial en Ceilán, Buga y La Marina.

- **Compra de café mojado:** al igual que la compra de café pergamino seco, la compra de café mojado redujo notablemente su participación y se compraron en el presente año 312.819 Kg., cifra menor a la del año 2024 en 620.015 Kg. La participación del café mojado en la compra general de café en la Cooperativa es del 10,01%.



Comparativo compra café mojado

Se revisan estrategias para comprar café mojado en dos agencias, hoy la dificultad que esta decisión conlleva son las restricciones legales por tener las agencias al interior de centro urbano, el incremento en los gastos laborales por que se tendrían que incrementar los horarios para poder cumplir con el secado de acuerdo al tiempo requerido, para que éste no se llegue a deteriorar en su calidad.

- **Compras de café de certificaciones y/o verificaciones:** uno de los objetivos de la Cooperativa es que sus asociados puedan producir su café bajo los parámetros de la sostenibilidad, con el apoyo del servicio de extensión del Comité de Cafeteros tenemos un gran número de productores bajo estas certificaciones, esto nos sigue preparando para los requerimientos internacionales sobre estos aspectos. En el año 2025 el 67% del total del café se compró bajo los parámetros antes mencionados, proporcionalmente se creció en un 15% con respecto al año anterior. La mayor participación del café con estos parámetros es el PRACTICES, con una participación dentro de estos cafés del 87,1%.

PROGRAMA	2024		2025	
	Kg	%	Kg	%
RAINFOREST	0	0,0%	0	0,0%
4C	121.873	4,7%	165.642	7,7%
2Vertientes	0	0,0%	24.847	1,2%
PRACTICES	2.412.476	93,6%	1.866.373	87,1%
ACCIONISTAS JUAN VALDEZ	18.215	0,7%	86.677	4,0%
MITSUI-URT-AJINOMOTO	26.014	1,0%	0	0,0%
<b>TOTAL</b>	<b>2.578.577</b>	<b>52%</b>	<b>2.143.538</b>	<b>67%</b>
<b>TOTAL COMPRADO</b>	<b>4.984.410</b>		<b>3.183.116,0</b>	

Compra y participación en la compra de certificaciones y verificaciones

- **Concurso de calidad 2Vertientes:** debemos involucrar a nuestro asociado directamente en la cadena de valor agregado, lo venimos realizando con generar una cultura de producir café de alta calidad para que este se utilice como materia prima para el café 2Vertientes, que es la marca propia de la Cooperativa. Con el fin que el concurso en su sexta versión presente mayor reconocimiento a nivel nacional e internacional, en el presente año se invitó al Profesor Yarumo y Juliana Burgos, influencer y embajadora de la cultura cafetera, para realizar la presentación de este evento.



Se presentaron 183 lotes inscritos, número mayor al del anterior y gracias a nuestros aliados estratégicos del área comercial de insumos agrícolas la premiación superó los \$20.000.000. En el presente año se premiaron tres categorías: asociados, no asociados y jóvenes; esta última categoría con el fin de motivar a nuestros jóvenes para que se involucren en todo lo relacionado con la producción de cafés de alta calidad.



Panel de catadores

Un jurado de la más alta calidad en los que se encuentra el campeón nacional de catación, seleccionó los ganadores en cada una de las categorías en el presente año.

Categoría Asociado		Categoría no asociados		Categoría Jóvenes	
Puesto	Nombre	Puesto	Nombre	Puesto	Nombre
1	Sulay Enerieth Zamudio S	1	Maria Luisa Acevedo	1	Álvaro Jose Ortiz C
2	Harold Augusto Andrade R	2	Jaidier Tejada O	2	Jose Manuel Pasmin V
3	Gonzalo Ospina G	3	Angelino Agudelo T	3	Omar Alexander Alzate Z

Ganadores en las diferentes categorías

Agradecemos el apoyo de nuestros aliados estratégicos del área comercial que apoyan este gran evento como son: **Yara, Ciamsa, Husqvarna, Campofert, UPL, Progen, Cosmoagro, Colinagro, Invesa, Distrisiembras, Soluciones Nutritivas, Calferquim, Agroinsumos del Café y Evoagro.**

Agradecemos el apoyo permanente de nuestra empresa hermana **CAFEXCOOP**, quien nos apoya con la comercialización de los lotes de café, seguiremos trabajando por posicionar este gran evento, con el objetivo de posicionar los cafés del centro del valle como Cafés de alta calidad.

- **Actividades del área de calidades de café:** se continúa el trabajo con el objetivo de brindar herramientas de capacitación a los asociados y no asociados, con relación a temas como curso básico de barista con el apoyo de la empresa la Gaitana, curso básico de análisis sensorial en campo, charla en campo denominada despertando los sentidos, métodos de preparación del café, apoyo en catación en concurso de calidad de algunos municipios, entre otras actividades que se desarrollaron en el presente año y que esperamos incrementar en el año siguiente.



Actividades formativas

Continuamos el posicionamiento de nuestra marca propia de café 2Vertientes, participamos en diferentes eventos de carácter regional y nacional en el transcurso del año 2025.

PARTICIPACION EN FERIAS	
EXPO MUJERES DEL CAFÉ - SUPER CENTRO	TULUA
CARULLA ES CAFÉ i - ÉXITO COUNTRY BOGOTA	BOGOTA
CALI CAFÉ FESTIVAL - CENTRO COMERCIAL LA ESTACION	CALI
VIVE CAFÉ, RCN CENTRO COMERCIAL LA HERRADURA	TULUA
DIA DEL PENSIONADO - COLPENSIONES	CALI
SEMANA DE LA BIODIVERSIDAD	CALI
TAZA CENTENARIO	SALONICA
EXPO ESPECIALES, CORFERIAS	BOGOTA
ROLDACAFÉ	ROLDANILLO

Participación en ferias

Estas actividades hay que seguir reforzándolas ya que nuestra marca se vende en los almacenes Éxito, Carulla, Jumbo, cañeval, entre otros y se hace necesario actividades de este tipo para el reconocimiento marcario.



Presencia de nuestra marca en eventos regionales y nacionales

Otro mecanismo de venta es a través del E-commerce, que facilita la presencia a nivel nacional, con cobertura en todo el País. Utilizamos este canal de nuestra empresa aliada estratégica Cafexcoop. Hoy contamos con 97 asociados dentro del programa café 2Vertientes oro que surten con su café de alta calidad la materia prima para la transformación al café 2Vertientes.



Código QR – E-commerce

Nuestro café sigue teniendo reconocimiento internacional y demostrando su alta calidad a nivel internacional, se participó en los Global Coffee Awards (GCA) evento destinado a reconocer y premiar a los mejores tostadores y productores de café del mundo. Desde pequeños productores independientes hasta marcas nacionales, son invitados los tostadores de especialidad, a presentar sus mejores cafés en categorías definidas para que sean evaluados a ciegas por un panel de jueces altamente cualificados. Este evento se realizó el 23 de octubre en Houston Texas (USA) y el café 2Vertientes obtuvo la medalla de bronce en la categoría de cafés filtrados. Una nueva exaltación para nuestro café.



Distinción por parte de Global Coffee Awards

Seguir promoviendo el consumo de café de alta calidad, específicamente con nuestro café 2Vertientes, sigue siendo un objetivo estratégico organizacional, por eso se creó para la venta el Kit Cafetero integrado por media libra de nuestro café, un pocillo y plato marcado y empacado en una preciosa caja que exalta las condiciones y el origen, siendo este un perfecto regalo para los conocedores y amantes del café.



Kit cafetero

- **Proyecto Tim Hortons - CCA:** con el apoyo de la Compañía Colombiana Agroindustrial CCA y con una inversión de aproximadamente 720 millones de pesos, se establecieron 8 fincas modelos que evitan procesos de contaminación en la transformación del café, se establecieron lavadores de café ecowasher, procesador de pulpa, tratamiento de aguas mieles y construcción de filtro verde, que tiene como objetivo no solo disminuir la contaminación, sino que puedan ser modelo para que la comunidad pueda replicarlo. Estas fincas modelo ya están totalmente acondicionadas y listas para recibir la visita de productores.





Instalación fincas modelo

Dentro de las actividades educativas y formativas se realizaron ya en su totalidad la toma de análisis de suelos y la entrega de los planes de fertilización, se realizó la primera jornada de recolección de envases vacíos de agroquímicos, se capacitaron en dos jornadas a los 178 beneficiarios en manejo seguro de plaguicidas y se entregaron 178 equipos de protección para la aplicación de plaguicidas. En el momento se está realizando los planes de reforestación y entrega de árboles, capacitación en la reducción del uso del agua. Las otras actividades pendientes por iniciar se realizarán el próximo año, el proyecto terminará en el año 2027.

Actividad	Meta	Avance	Progreso
Entrega e instalación de Ecowasher	8	8	100%
Construcción del sistema de tratamiento de aguas mieles	8	8	100%
Entrega de árboles forestales, conservación de cuencas y reforestación.	132	67	51%
Verificación de siembras	132	0	0%
Capacitación reducción y medida del agua en el beneficio del café	178	47	26%
Entrega de poster educativos y materiales	178	0	0%
Recolección y envió de muestras de suelos	178	178	100%
Interpretación de los resultados del análisis de suelos y construcción del plan de nutrición	178	178	100%
Mejoramiento del proceso de compostaje	8	8	100%
Construcción y adecuación de composteras	8	8	100%
Entrega de microorganismos eficientes para el compostaje de la pulpa a productores	8	0	0%
Capacitación Prácticas de compostaje de pulpa, prevención de la erosión del suelo	178	47	26%
Primera jornada de recolección de envases de pesticidas	178	178	100%
Capacitación en manejo seguro de agroquímicos	178	178	100%
Entrega de equipos de protección personal	178	178	100%
Capacitación en manejo seguro de agroquímicos	178	178	100%

Avance actividades del proyecto

Se sigue trabajando para establecer un sobre precio del café a los beneficiarios del proyecto, con el fin de canalizar este café para las tiendas Tim Hortons en Canadá.

- **Sobrepuestos en cafés de certificación, verificación y programas:** los sobrepuestos son un valor económico que tiene como objetivo estimular al productor que cumple con unas normas de sostenibilidad y de calidad y de esta manera recibe una retribución económica. La cadena que más valor genera a los productores es

PRACTICES que en el presente año transfirió la suma de \$656.990.873. Importante resaltar nuestro propio sobreprecio, el del café 2Vertientes que en el año ya generó \$14.444.429

TIPO DE CAFÉ	Kg café	Valor \$
C.A.F.E. PRACTICES	1.986.964,00	\$ 656.990.873,00
ESTANDAR	138.240,50	\$ 57.515.939,50
JUAN VALDÉZ VALLE	90.653,00	\$ 34.701.320,00
4C	181.795,50	\$ 30.114.880,00
2VERTIENTES ORO	27.354,00	\$ 14.444.429,00
<b>Total general</b>	<b>2.425.007,00</b>	<b>\$ 793.767.441,50</b>

Sobreprecios entregados

Transferir en los últimos seis años alrededor 6.592 millones de pesos en sobreprecio refleja la decisión acertada que se tomó en su momento para transferir mayor precio a nuestros productores cafeteros. Esperamos en el 2026 generar el sobreprecio del programa Tim Hortons para aquellos productores que a la fecha no tienen ningún sobreprecio y generar una igualdad para los productores asociados a la Cooperativa.

- **Auditoría 4C y PRACTICES:** en el mes de mayo se inicia la verificación de las tres cadenas Practices en las cuales están nuestros asociados; la empresa Natura-Cert realizó visita a los productores y a la Cooperativa, a esta última le revisan los temas referentes a la trazabilidad del café comprado y comercializado, adicionalmente que cumpla la totalidad de los temas laborales al interior de la organización. En las tres cadenas de Practices quedaron incluidos 1.849 productores en los municipios del radio de acción de la Cooperativa; se obtuvo un cupo total de 7,3 millones de kilos para la compra de este café.

Con la unidad 4C se realizó una auditoría de carácter documental, la realizó la empresa Cafecert, quedaron incluidos 3.599 productores y con un volumen de 9,2 millones de kilos.

Esperamos seguir contando con estas certificaciones que le permiten a nuestros asociados recibir sobreprecios adicionales.

- **Encadenamientos productivos con Bancolombia:** se inició con Bancolombia a finales del presente año acciones con el fin de restablecer la alianza Caficentro – Bancolombia con el propósito de generar nuevamente cupos crediticios para algunos asociados, el objetivo es que si el asociado requiere un recurso superior al que la Cooperativa le pueda ofrecer, a través de este encadenamiento lo pueda obtener; se revisaron los acuerdos de confidencialidad y lo que la ley exige para poder dar inicio nuevamente al convenio. Esperamos que para el año 2026 se pueda establecer una base interesante de asociados que puedan acceder al encadenamiento productivo y que las tasas sean accesibles para el asociado.

- **Convenio Multipagas SAS:** este convenio continúa apoyando la agencia de Trujillo en el flujo de efectivo, a la fecha no se ha podido establecer convenio en otras agencias de la Cooperativa para que nos puedan apoyar.
- **Reuniones locales informativas:** este espacio que es tan importante para la organización solidaria asistieron un total de 854 personas, de los cuales 657 son asociados que representan el 49,43% del total de los asociados. Las agencias que presentan mayor participación son Trujillo, Salónica y Ceilán respectivamente.

Agencia	AÑO 2025		
	Asociados habil	Asociados inhábiles	particulares
Roldanillo	33	0	9
Ceilán	82	4	17
Galicia	21	0	4
Bugá	36	1	12
Tuluá	10	1	1
Salónica	96	0	44
Costa Rica	29	0	11
Andinapolis	33	0	9
La Marina	62	4	12
Trujillo	122	3	26
Fenicia	68	0	24
El Dovio	21	1	15
La Tulia	30	0	13
<b>Total</b>	<b>643</b>	<b>14</b>	<b>197</b>
		<b>657</b>	<b>854</b>
		<b>1329</b>	

Asistencia a reuniones locales informativas



Imágenes de asistencia a reuniones locales informativas

En este espacio se socializan las acciones realizadas por la Cooperativa y las que se ejecutarán el año siguiente; se reciben las recomendaciones, quejas y sugerencias por parte de los asociados con el fin de fortalecer la organización.

- **Capacitación en mecánica cafetera:** desarrollamos conjuntamente entre el SENA y CAFICENTRO la formación denominada mantenimiento de motores de 2 y 4 tiempos en equipos utilitarios – despulpadora y mantenimiento correctivo a motores a gasolina – guadaña y motosierra; para este curso conformamos cuatro grupos en cuatro agencias de la Cooperativa, con una intensidad de 96 horas, participaron 60 productores cafeteros.

FORMACION	MUNICIPIO	AGENCIA	ASISTENTES	INTENSIDAD HORARIA
MANTENIMIENTO DE MOTORES DE 2 Y 4 TIEMPOS EN EQUIPOS UTILITARIOS - DESPULPADORAS	TRUJILLO	TRUJILLO	16	96
	TULUA	LA MARINA	13	96
	RIOFRIO	SALONICA	16	96
	BUGALAGRANDE	CEILAN	15	96
MANTENIMIENTO CORRECTIVO A MOTORES A GASOLLINA - (GUADAÑA Y MOTOSIERRAS)	TRUJILLO	TRUJILLO	17	96
	RIOFRIO	SALONICA	16	96
	BUGALAGRANDE	CEILAN	15	96

Asistentes y agencias en la formación

Esta actividad presentó mucha receptividad por parte de los asistentes y en su totalidad quienes se inscribieron terminaron su formación. Algunos de los asistentes están prestando el servicio de mecánica cafetera ya en sus comunidades.



Asistentes a las formaciones

La totalidad de los asistentes fueron certificados por el SENA a través de su aula móvil, en donde examinaron los conocimientos de cada uno de los participantes.



Aula móvil del SENA

Se emitieron y entregaron sus respectivas certificaciones a cada uno de los participantes en el curso de formación.



Certificados de la asistencia a la formación

Adicionalmente la Cooperativa realiza la formación en mecánica cafetera, denominado mantenimiento preventivo de la máquina despulpadora, que tiene como objetivo que el productor cafetero pueda atender y resolver de manera inmediata cualquier daño que se le presente; en esta actividad asistieron un total de 177 productores cafeteros de los cuales 58 son asociados.

AGENCIA	SITIO	ASOCIADOS	PARTICULARES	TOTAL
EL DOVIO	FIELATO	10	1	11
TRUJILLO	VDA LA CRISTALINA	9	12	21
SALONICA	LA ZULIA	4	29	33
FENICIA	CASETA COMUNAL	10	14	24
TRUJILLO	PALERMO-ALTO CACERES	5	17	22
CEILAN	LA ESMERALDA	6	16	22
TULUA	PUERTO FRAZADA	4	16	20
SALONICA	LA ZULIA	10	14	24
<b>TOTAL</b>		<b>58</b>	<b>119</b>	<b>177</b>

Asistentes a la formación por agencia de la Cooperativa



Asistentes curso mecánica cafetera







- **Actividades Promotores de Desarrollo Sostenible:** con el fin de fortalecer las capacidades técnicas de nuestros asociados, llegar con información pertinente para el asociado y su familia, acercar los servicios sociales a nuestra base social, se realizaron 3.689 contactos con productores asociados y no asociados, siendo esta una cifra muy importante por la cifra tan elevada y la alta calidad de cada una de las reuniones, cursos, jornadas, visitas que se realizaron en el presente año.

ACTIVIDAD	META ASISTENTES	REUNIONES	ASOCIADOS	PARTICULARES	TOTAL	% EJECUCION
CAPACITACION MECANICA CAFETERA	160	8	58	119	177	110,6%
CURSO MECANICA AGRICOLA / DESPLUPADORA - SENA	751	49	343	393	736	98,0%
CURSO MECANICA AGRICOLA / MOTORES - SENA	723	42	363	312	675	93,4%
REUNIONES LOCALES INFORMATIVAS	840	13	666	196	862	102,6%
COOPERATIVISMO, CAFÉ Y SABER	390	11	176	443	619	158,7%
JORNADAS DESCENTRALIZADAS	420	14	283	337	620	147,6%
VISITAS INTEGRALES	400		271		271	67,8%
VISITAS AFILIACION	160		148		148	92,5%
<b>TOTAL ASISTENCIA</b>	<b>3.844</b>	<b>137</b>	<b>2.308</b>	<b>1.800</b>	<b>3.689</b>	<b>96,0%</b>

Actividades Promotor Desarrollo Sostenible

Nuestro objetivo como Cooperativa es estar muy cerca a la base social y contribuir en fortalecer las capacidades técnicas de nuestros asociados, familia y comunidad.

- **Comunicación con el asociado a través de las redes sociales:** la comunicación con nuestros asociados y comunidad es vital para que la Cooperativa cumpla sus objetivos misionales. Las redes sociales son hoy herramienta fundamental en la comunicación. El WhatsApp nos permite llegar muy rápidamente y de manera eficiente con el asociado y su familia, tenemos en los grupos por agencias a 832 vinculados, la mayor dificultad en la efectividad de comunicación por esta red es el cambio permanente que realiza el asociado del número telefónico, lo que dificulta que los mensajes lleguen con éxito al asociado.

RED	Facebook	Instagram	X	Pagina	YouTube	WhatsApp
						
<b>PUBLICACIONES</b>	124	124	89	88	10	470
<b>SEGUIDORES</b>	1.266	1.552	60	N/A	62	832

Publicaciones y seguidores en las redes de la Cooperativa

A través de las diferentes redes que se utilizan en la cooperativa, en el presente año se enviaron 905 mensajes, con información muy importante para el asociado y la comunidad. Trabajaremos por seguir mejorando los contenidos a través de las redes, seguir brindando información clara y precisa al asociado, que permita tener una mejor información por parte de nuestro asociado. Adicionalmente enviamos 4.740 mensajes de texto a nuestros asociados informando sobre temas relacionados con la Cooperativa y la cartera, estos presentaron una eficiencia del 99,13%

- **Jornadas descentralizadas:** este es un espacio que se ha convertido en una oportunidad para interactuar con el asociado y su familia de manera directa, llevar servicios y programas que se tienen, además de atender dudas, reclamos, sugerencias. Se realizaron 14 jornadas descentralizadas en el presente año, adicionalmente se actualizó el formato del conocimiento del cliente SARLAFT, se entregaron los estados de cuentas con el fin de que el asociado tenga claridad de cómo se encuentra con las obligaciones con la Cooperativa y se promueva la habilidad para el fin de año, se socializó el seguro de accidentes para agricultores, se promovió el programa BEPS, el banco agrario socializo las diferentes líneas de créditos y se prestó el servicio de salud visual; a estas jornadas asistieron 620 personas, de las cuales 283 son asociados y 337 personas entre familiares de asociados y particulares.

AGENCIA	FECHA	META ASISTENTES	ASOCIADOS	PARTICULARES	TOTAL	%CUMPLIMIENTO
SALONICA	domingo, 18 de mayo de 2025	30	27	10	37	123%
TRUJILLO	sábado, 24 de mayo de 2025	30	56	48	104	347%
EL DOVIO	domingo, 25 de mayo de 2025	30	15	28	43	143%
BUGA	sábado, 31 de mayo de 2025	30	12	20	32	107%
FENCIA	domingo, 8 de junio de 2025	30	26	7	33	110%
TULUA	lunes, 16 de junio de 2025	30	5	8	13	43%
LA MARINA	domingo, 6 de julio de 2025	30	25	85	110	367%
GALICIA	domingo, 5 de octubre de 2025	30	10	18	28	93%
COSTARICA	sábado, 18 de octubre de 2025	30	17	26	43	143%
CEILAN	domingo, 19 de octubre de 2025	30	40	25	65	217%
LA TULIA	domingo, 26 de octubre de 2025	30	6	10	16	53%
ROLDANILLO	lunes, 27 de octubre de 2025	30	9	14	23	77%
ANDINAPOLIS	domingo, 2 de noviembre de 2025	30	22	10	32	107%
EL DOVIO	domingo, 9 de noviembre de 2025	30	13	28	41	137%
		<b>420</b>	<b>283</b>	<b>337</b>	<b>620</b>	<b>148%</b>

Asistentes a las jornadas descentralizadas



Seguiremos fortaleciendo esta actividad, llevando a cabo más programas en beneficio de nuestros asociados, familia y comunidad.

- **Cooperativismo, Café y Saber:** en un trabajo conjunto con los aliados estratégicos del área comercial, el acompañamiento del servicio de extensión, el Banco Agrario, entre otros, realizamos en estas actividades el fortalecimiento de las competencias de nuestro asociados en temas relacionados con el cultivo del café, beneficio, post cosecha y maquinaria agrícola. También fortalecemos temas técnicos de cultivos como plátano, banano, frutales, hortalizas entre otros. Se realizaron 11 actividades en diferentes zonas de la Cooperativa, participaron un número interesante, 619 productores de los cuales 176 son asociados y 443 no asociados, resaltando así que Caficentro no solo trabaja por sus asociados sino también por su comunidad.

AGENCIA	FECHA	META ASISTENTES	ASOCIADOS	PARTICULARES	TOTAL
ROLDANILLO	miércoles, 2 de abril de 2025	30	20	33	53
BUGA	viernes, 4 de abril de 2025	30	9	41	50
SALONICA	viernes, 11 de abril de 2025	30	18	35	53
TRUJILLO-ANDINAPOLIS	jueves, 8 de mayo de 2025	30	21	47	68
LA MARINA	viernes, 9 de mayo de 2025	30	16	40	56
GALICIA	viernes, 11 de julio de 2025	30	15	40	55
FENICIA	viernes, 15 de agosto de 2025	30	15	44	59
EL DOVIO	miércoles, 27 de agosto de 2025	30	16	22	38
TULUA	viernes, 29 de agosto de 2025	30	16	36	52
LA TULIA	viernes, 5 de septiembre de 2025	30	14	57	71
CEILAN	jueves, 25 de septiembre de 2025	30	16	48	64
		<b>330</b>	<b>176</b>	<b>443</b>	<b>619</b>

Asistentes a Cooperativismo, Café y Saber



Actividades de Cooperativismos, café y Saber.

Consideramos que estos espacios son fundamentales para los productores cafeteros y agrícolas con el fin de trabajar conjuntamente para mejorar la productividad y rentabilidad de su actividad.

- **Jornadas de descuento del área comercial de insumos agropecuarios:** durante el presente año se desarrollaron 20 actividades de descuentos en las tiendas agrícolas, actividades como la Feria Agro, Cafilocuras, Ferias de reinauguración, Territorio Royal Cóndor, Feria navideña, en estas se otorgaron descuentos por valor de 88,5 millones de pesos a asociados y clientes de nuestras tiendas agrícolas. Estas

actividades tienen como objetivo facilitar el acceso de nuestros productores a los insumos agropecuarios.

FECHA	ACTIVIDAD	TIENDA	ESTADO	VENTAS	DESCUENTOS
18/05/2025	FERIA AGRO	SALONICA	EJECUTADO	\$ 22.490.514	\$ 730.467
24/05/2025	FERIA AGRO	TRUJILLO	EJECUTADO	\$ 74.231.286	\$ 2.579.316
25/05/2025	FERIA AGRO	EL DOVIO	EJECUTADO	\$ 16.854.046	\$ 899.349
29 MAYO AL 1 JUNIO	CAFILOCURAS (descuento en todos los productos)	TODAS LAS TIENDAS	EJECUTADO	\$ 664.809.598	\$ 23.761.601
8/06/2025	FERIA AGRO	FENICIA	EJECUTADO	\$ 33.766.454	\$ 1.469.603
16/06/2025	FERIA AGRO	TULUA	EJECUTADO	\$ 21.005.309	\$ 939.364
19 AL 23 JUNIO	FERIA DE TULUA		EJECUTADO	\$ 4.957.088	\$ 131.198
6/07/2025	FERIA AGRO	LA MARINA	EJECUTADO	\$ 35.644.590	\$ 1.164.287
5/09/2025	FERIA COMERCIAL-REINAUGURACION	LA TULIA	EJECUTADO	\$ 46.279.265	\$ 3.283.271
5/10/2025	FERIA AGRO	GALICIA	EJECUTADO	\$ 8.809.060	\$ 282.841
18/10/2025	FERIA AGRO	COSTA RICA	EJECUTADO	\$ 25.391.584	\$ 817.498
19/10/2025	FERIA AGRO	CEILAN	EJECUTADO	\$ 149.350.736	\$ 6.065.534
27/10/2025	FERIA COMERCIAL-REINAUGURACION	ROLDANILLO	EJECUTADO	\$ 15.194.101	\$ 863.891
2/11/2025	FERIA AGRO	ANDINAPOLIS	EJECUTADO	\$ 13.301.619	\$ 420.030
9/11/2025	FERIA AGRO	EL DOVIO	EJECUTADO	\$ 15.173.445	\$ 771.494
17-22-MARZO	TERRITORIO ROYAL CONDOR	TULUA	EJECUTADO	\$ 739.950	\$ 73.995
21-26 ABRIL	TERRITORIO ROYAL CONDOR	BUGA	EJECUTADO	\$ 2.334.000	\$ 233.400
26-31 MAYO	TERRITORIO ROYAL CONDOR	SALONICA	EJECUTADO	\$ 3.212.410	\$ 377.900
28-30 noviembre	¡Llegó la Navidad al campo!	TODAS LAS TIENDAS	EJECUTADO	\$ 392.354.996	\$ 14.475.848
22 AL 30 DICIEMBRE	FERIA NAVIDEÑA	TODAS LAS TIENDAS	EJECUTADO	\$ 1.249.024.952	\$ 29.208.837
<b>TOTAL</b>				<b>\$ 2.794.925.001,93</b>	<b>\$ 88.549.723,99</b>

Actividades de descuento

Adicionalmente se otorgan descuentos en lo que denominamos en mostrador con el fin de incentivar las ventas en las tiendas agrícolas de nuestras agencias, en estas actividades se otorgaron 90,4 millones de pesos durante el año 2025; podemos consolidar los descuentos otorgados en el presente año en 179 millones de pesos, una suma interesante para nuestros asociados y clientes en general. Adicionalmente con el fin de seguir trabajando la fidelización de nuestros asociados, generaremos en el año 2026 la obtención de puntos a través de las compras en nuestras tiendas agrícolas, y con el acumulado de estos, durante el año podrá redimirlos al finalizar el año. Revisaremos que un ejercicio similar se realice en café y por cada kilogramo de café vendido a la Cooperativa, el asociado también reciba puntos que pueda acumular y utilizarlos en compras en nuestras tiendas agrícolas.

- **Ventas de las tiendas agrícolas por agencia:** este año, mediante las diferentes estrategias implementadas en el área comercial se logró ejecutar el presupuesto de venta de insumos agropecuarios en un 113,1%. Adicionalmente a las estrategias generadas en el año, se logró participar en programas nacionales y regionales en donde la Cooperativa realizó la proveeduría de los insumos agropecuarios.

COOPERATIVA DE CAFICULTORES DEL CENTRO DEL VALLE - CAFICENTRO					
INFORME DE VENTAS ACUMULADAS DICIEMBRE 2025					
ALMACENES	VENTAS 2025	VENTAS 2024	PPTO. 2025	VAR. %	EJEC. PPTAL. %
BODEGA	2.338.414.365,42	1.341.321.213,20	577.824.593,54	74,3%	404,7%
TULUA	2.825.681.007,48	2.743.570.188,71	2.398.675.462,37	3,0%	117,8%
ANDINAPOLIS	1.424.478.388,28	1.363.482.130,88	1.389.993.954,51	4,5%	102,5%
CEILAN	3.633.920.833,97	2.687.520.918,45	3.262.845.604,10	35,2%	111,4%
FENICIA	1.610.752.371,22	1.395.941.937,75	1.522.306.805,17	15,4%	105,8%
GALICIA	571.426.132,20	560.284.669,51	639.117.716,82	2,0%	89,4%
LA MARINA	1.275.232.510,41	1.363.085.672,25	1.206.544.151,94	-6,4%	105,7%
SALONICA	2.786.353.153,06	2.100.184.137,01	2.348.399.931,19	32,7%	118,6%
BUGA	2.523.570.844,19	2.277.580.873,08	2.425.938.148,07	10,8%	104,0%
COSTA RICA	1.257.655.304,82	1.246.276.969,69	1.229.028.368,15	0,9%	102,3%
TRUJILLO	5.713.625.066,48	5.301.766.967,72	5.825.221.564,33	7,8%	98,1%
ROLDANILLO	1.506.665.974,79	1.127.579.390,34	1.402.440.397,91	33,6%	107,4%
LA TULIA	1.691.599.625,69	1.314.307.463,40	1.329.473.970,93	28,7%	127,2%
EL DOVIO	1.675.071.890,67	1.364.622.247,90	1.650.007.888,08	22,7%	101,5%
FIELATO BUGA	195.235.133,56	207.206.386,85	217.566.706,19	-5,8%	89,7%
<b>TOTAL</b>	<b>31.029.682.602,24</b>	<b>26.394.731.166,74</b>	<b>27.425.385.263,32</b>	<b>17,6%</b>	<b>113,1%</b>

Cumplimiento presupuesto venta agroinsumos

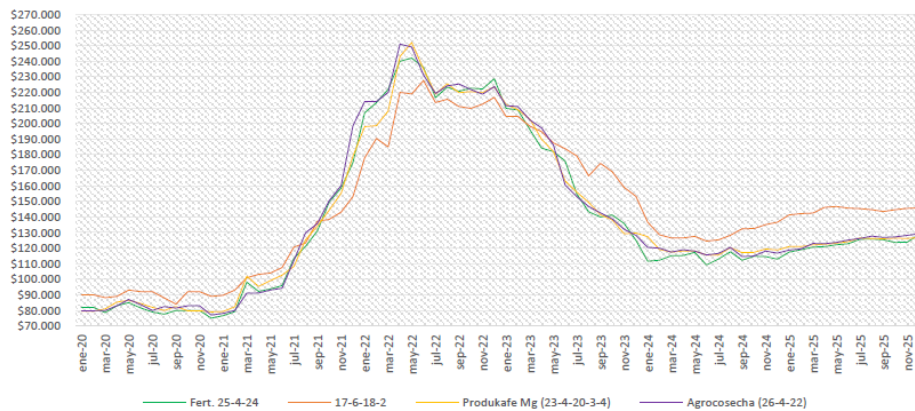
Durante el presente año se vendieron 159.076 sacos de fertilizantes cifra superior en 4.065, contribuyeron a este incremento programas como FAIA, Gobernación y el Comité de Cafeteros, que se ejecutaron en el presente año.

AGENCIA	2025	2024
BODEGA	9.066	10.939
TULUA	12.729	14.649
ANDINAPOLIS	8.902	9.213
CEILAN	22.516	17.229
FENICIA	9.740	9.514
GALICIA	1.928	2.123
LA MARINA	7.261	8.158
SALONICA	13.339	12.349
BUGA	8.495	8.063
C.RICA	7.181	6.666
TRUJILLO	35.189	35.995
ROLDANILLO	7.003	5.896
LA TULIA	8.712	7.783
DOVIO	5.474	4.413
FIELATO BUGA	1.541	2.021
<b>TOTAL</b>	<b>159.076</b>	<b>155.011</b>

Ventas de sacos fertilizantes por agencia

Cenicafé informa que una hectárea de café debe ser nutrida con 1.000kg de fertilizante, esto podría indicar que se necesitarían 900 mil toneladas y se utilizan alrededor de 500 mil toneladas, lo que indica que se sigue presentando una subnutrición en la caficultura.

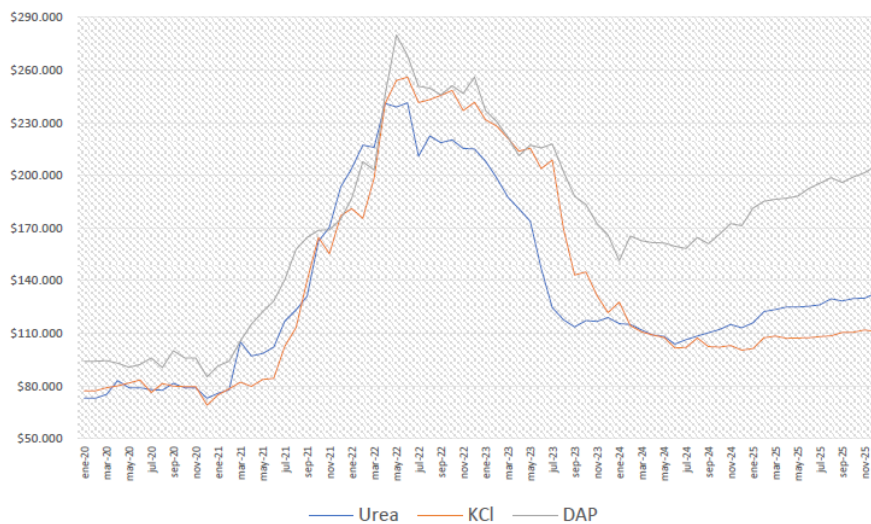
Con respecto a los precios, en el año 2025 los fertilizantes denominados mezclas presentaron un incremento del 6% con respecto al año anterior.



Elaboración propia: Dave Morillo – Controller Agrocafé

Tendencia precio fertilizantes mezcla

Con respecto a los fertilizantes simples, estos presentaron un alza moderada con respecto al año anterior, aunque de los fertilizantes simples el DAP al finalizar año, el incremento fue mayor que la Urea y el Kcl.



Elaboración propia: Dave Morillo – Controller Agrocafé

Tendencia precio fertilizantes simples

- **Convenio Sistecredito – Agricapital:** la Cooperativa cuenta con la opción de generar crédito alternativo a los asociados y no asociados en las Tiendas Agrícolas a través de las empresas Sistecredito por el cual se otorgaron créditos a nuestros clientes por valor de 171,7 millones de pesos y con agricapital por valor de 32,3 millones de pesos.
- **Apoyo al Programa Fertiropaldo de la FNC:** la Cooperativa apoyó este programa de la Federación Nacional de Cafeteros que tiene como objetivo ayudar a los productores en su proceso de fertilización. El apoyo de la Cooperativa consiste en

entregar los fertilizantes del crédito, quien aprueba el crédito es la Federación Nacional de Cafeteros; al cierre del año se otorgaron 104 créditos por valor de \$134.626.304 entregados en fertilizantes.

- **Programa de FAIA CAFÉ e INTEGRAL:** se avanzó en la ejecución del FAIA 2.0 café; en este programa se beneficiaron productores cafeteros de los municipios de Bugalagrande, Tuluá, Ginebra, Buga, y Roldanillo. Se atendieron 307 productores con una venta total de 539 millones de pesos y un beneficio para el productor de 161,7 millones de pesos.

PROGRAMA FAIA CAFÉ			
AGENCIA	Beneficiarios	BENEFICIO FACTURADO	TOTAL VENTAS
CEILAN	83	51.012.160,00	170.040.533,33
TULUA	47	30.488.110,00	101.627.033,33
COSTARICA	58	21.755.835,00	72.519.450,00
LA TULIA	51	20.380.040,00	67.933.466,67
BUGA	20	11.043.210,00	36.810.700,00
LA MARINA	14	9.968.520,00	33.228.400,00
GALICIA	19	9.004.705,00	30.015.683,33
ROLDANILLO	15	8.066.715,00	26.889.050,00
<b>TOTAL</b>	<b>307</b>	<b>161.719.295,00</b>	<b>539.064.316,67</b>

Beneficiarios y valor de la venta

Para la Cooperativa es importante apoyar estos programas que benefician de manera directa a nuestros asociados y productores cafeteros en general. Esperamos que en el año 2026 se realicen este tipo de programas en donde se realizan apoyos muy importantes a los productores agrícolas.

- **Proyectos productivos del programa nacional integral de sustitución de cultivos de uso ilícito (PNIS):** este programa generó un reto muy importante para la Cooperativa debido a la inmediatez en la entrega de los insumos agropecuarios a los beneficiarios y el volumen de los mismos. En nueve entregas, se le llevaron a los 173 beneficiarios los agroinsumos que ellos solicitaron en el programa, estas entregas se realizaron en el corregimiento de naranjal del municipio de Bolívar y en la cabecera municipal de El Dovio.

FECHA DE ENTREGA	BENEFICIARIOS	PUNTO DE ENTREGA
jueves, 6 de noviembre de 2025	23	BOLIVAR EL NARANJAL
viernes, 7 de noviembre de 2025	22	BOLIVAR EL NARANJAL
sábado, 8 de noviembre de 2025	4	BOLIVAR CABECERA
miércoles, 12 de noviembre de 2025	23	BOLIVAR EL NARANJAL
jueves, 13 de noviembre de 2025	23	BOLIVAR EL NARANJAL
viernes, 14 de noviembre de 2025	15	EL DOVIO CABECERA
sábado, 15 de noviembre de 2025	20	EL DOVIO CABECERA
miércoles, 19 de noviembre de 2025	21	EL DOVIO CABECERA
jueves, 20 de noviembre de 2025	22	EL DOVIO CABECERA
<b>TOTAL</b>	<b>173</b>	<b>9</b>

Número de beneficiarios y entregas

Los beneficiarios expresaron su gratitud con la Cooperativa por la oportunidad y calidad de los productos recibidos en el programa.

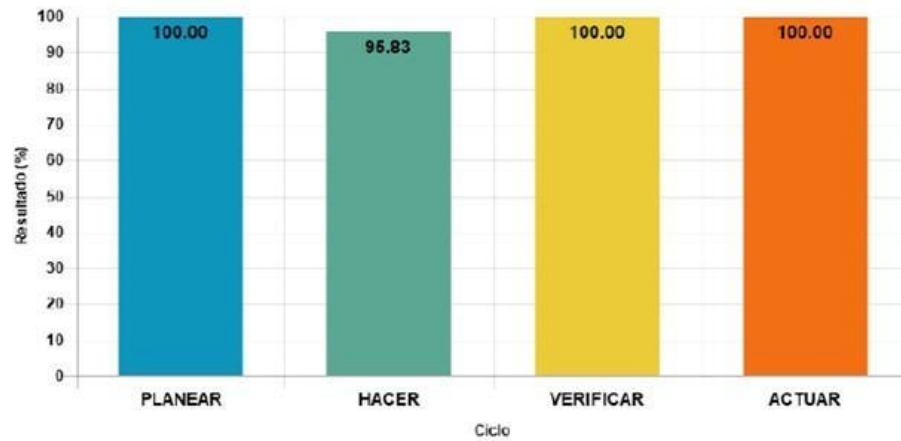


Insumos entregados

El programa se desarrolló en los meses de noviembre y diciembre del presente año, la Cooperativa vendió al programa la suma de 1.457 millones de pesos los cuales fueron cancelados en su totalidad, cerrando el mes de enero de 2026.

- **Sistema de Gestión de Seguridad y Salud en el Trabajo:** la Cooperativa sigue trabajando por fomentar y crear la cultura de la seguridad y salud en el trabajo, se avanza en este aspecto y en el transcurso del año se realizan muchas actividades que persiguen este objetivo. Al finalizar el año se realizó la evaluación del sistema a los estándares mínimos del Sistema de Gestión de la Seguridad y Salud en el Trabajo SG-SST; se evidencia una cifra superior a la del año anterior en el cumplimiento y se alcanza el 97.5% de los estándares mínimos establecidos en la resolución 0312, se refleja en esta evaluación el fortalecimiento, una cultura de gestión del riesgo de seguridad y salud en el trabajo, procurando ambientes de trabajo seguro; en el siguiente cuadro se detalla la calificación según el ciclo PHVA:

### Resultados Evaluación por Ciclo



CICLO	RESULTADO ESPERADO	RESULTADO OBTENIDO	PORCENTAJE DEL CICLO OBTENIDO
PLANEAR	25,00%	25,00%	100,00%
HACER	60,00%	57,50%	95,83%
VERIFICAR	5,00%	5,00%	100,00%
ACTUAR	10,00%	10,00%	100,00%
<b>TOTAL</b>	<b>100%</b>	<b>97,50%</b>	<b>97,50%</b>

Evaluación de los estándares de SGSST

Agradecemos a las personas encargadas de avanzar en esta cultura al interior de la Cooperativa y a todos los colaboradores por interiorizar el sistema de gestión y seguridad y salud en el trabajo.

- **Plan Estratégico de Seguridad Vial:** El objetivo principal del Plan Nacional de Seguridad Vial es reducir drásticamente los accidentes y lesiones graves por siniestros viales, implementando un enfoque de sistema seguro que aborda integralmente la velocidad, la infraestructura, los vehículos, el comportamiento humano y la atención a víctimas, promoviendo una movilidad segura y sostenible a través de acciones coordinadas.

La Auditoría Interna al Plan Estratégico de Seguridad Vial de CAFICENTRO de acuerdo con los requerimientos de obligatorio cumplimiento definidos en la Resolución 40595 de julio de 2022; se auditaron 18 pasos con la revisión de 40 puntos y se obtuvo un nivel de cumplimiento de 93%.

- **Programa de productividad – Comfandi:** La Cooperativa participó en el programa de productividad de Comfandi, el cual tiene como finalidad la transferencia de metodologías y la asistencia técnica, buscando generar resultados tangibles durante el período de acompañamiento, desarrollando capacidades empresariales, orientados a la mejora continua que impulse la productividad, sostenibilidad y competitividad, a través del fortalecimiento de los procesos organizacionales, con enfoque en las líneas de operaciones, mercadeo y ventas, financiero, talento humano, estrategia y/o innovación.

Caficentro recibió acompañamiento en la dimensión Comercial y Mercadeo, desarrollando la consultoría en 6 etapas como se muestra en la siguiente imagen.



En la consultoría con el especialista, se desarrollaron las siguientes actividades:

**Planeación estratégica:** se revisó y actualizó el plan estratégico de la Cooperativa, el cual permitió identificar nuevas oportunidades de innovación y diversificación, las cuales permitirán a la empresa alcanzar un crecimiento sostenible.

**Evaluación de la presencia en redes sociales:** nos permitió identificar las oportunidades para fortalecer la presencia digital e iniciar la transformación digital mediante el desarrollo de una estrategia que incluya la optimización del sitio web, la gestión de redes sociales, la implementación de marketing digital y la adopción de nuevas tecnologías para mejorar la eficiencia operativa.

- **Sistema de Gestión documental:** Durante la vigencia del año 2025 se dio continuidad a los procesos de gestión y trámite documental, permitiendo la implementación de acciones orientadas al control, organización y seguimiento de los documentos que se producen, ingresan, distribuyen y despachan hacia las diferentes sedes y áreas de la entidad. En este marco, se mantuvo la centralización de la documentación a través de la Ventanilla Única de Correspondencia, garantizando el cumplimiento de los procesos de recepción, radicación y distribución documental. Estas actividades se apoyaron en el uso de formatos estandarizados, los cuales contribuyen a fortalecer el control, la trazabilidad y la eficiencia en la administración de la documentación institucional. Adicionalmente

se llevó a cabo la depuración documental de los comprobantes contables de los años 2003 y 2004, según el tiempo establecido en las tablas de retención.



Depuración archivo central

- **Sistema de Administración del Riesgo – SIAR:** CAFICENTRO es una Cooperativa de Caficultores con vocación multiactiva cuya misión incluye el prestar diferentes servicios a los caficultores del centro del Valle del Cauca y al público en general, estos servicios como la compra del café y el de crédito en dinero y mercancías, que se desarrollan en cumplimiento de su objeto social, exponen a la entidad a diferentes riesgos (Mercado, Liquidez, Crédito, Operativo, Legal, Lavado de Activos y Financiación del Terrorismo LAFT), los cuales pueden conllevar a una desviación en el cumplimiento de sus objetivos institucionales y derivar en pérdidas o en una disminución de sus excedentes o incluso en la disminución del valor de su patrimonio.

Teniendo en cuenta lo anterior, la Gestión de los Riesgos en la Cooperativa es considerada como un elemento fundamental para la consecución de los objetivos estratégicos. Esta gestión es direccionada por el Consejo de Administración mediante la definición de políticas y directrices y desde la Administración se han diseñado las metodologías, los procedimientos y mecanismos de control, los cuales son ejecutados con la participación de todos los empleados, permitiendo así gestionar los diferentes tipos de riesgo dentro de un nivel tolerado y proporcionando un nivel de seguridad razonable sobre la consecución de los objetivos.

De acuerdo con la circular 22 de 2020 y por las características de las actividades que desarrolla CAFICENTRO, la cooperativa no está obligada a implementar algunos de los sistemas de administración de riesgos, aunque en la práctica, de manera mensual

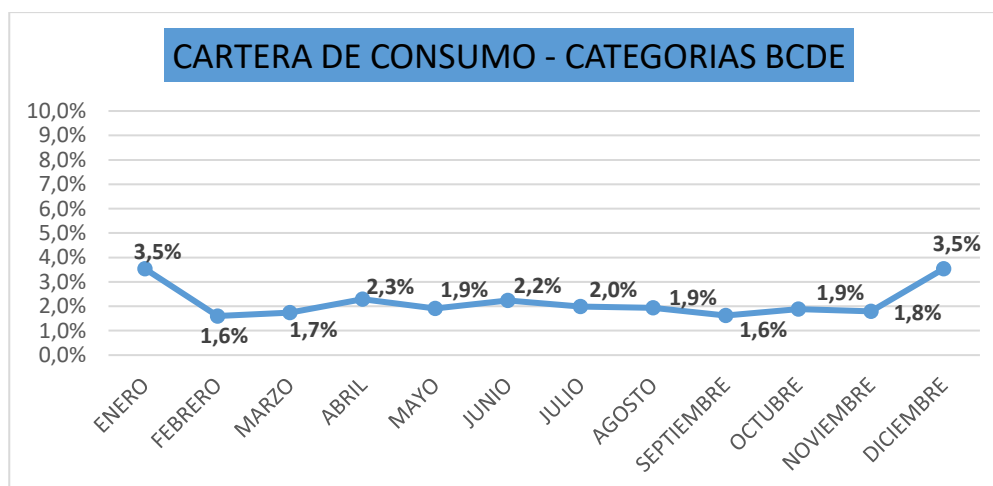
el Comité de Riesgos sí realiza actividades de control y seguimiento a algunos indicadores de liquidez y de mercado y recibe por parte de la administración información de control del riesgo operativo.

- **Sistema de administración del riesgo de crédito – SARC:** El manual y documentos técnicos del SARC, se desarrollaron en el año 2021 con las últimas consideraciones de la Superintendencia de la Economía Solidaria, cumpliendo con lo estipulado en la normatividad. El propósito del SARC es identificar, medir, controlar y monitorear el riesgo de crédito al que está expuesta la Cooperativa.

El SARC, se encuentra debidamente desarrollado y aprobado por el Consejo de Administración en todas sus fases de implementación. El reto para el 2026 es continuar con el fortalecimiento y maduración del sistema de acuerdo con las buenas prácticas, especialmente con la integración del modelo de referencia de pérdida esperada para el deterioro de la cartera y seguir fortaleciendo los mecanismos para su recuperación.

Se realizó el seguimiento y control del riesgo de crédito, realizando el monitoreo periódicamente y la evaluación de cartera de acuerdo con lo establecido en la CBCF, emitiendo las recomendaciones al Consejo de Administración para la toma de decisiones en materia de mitigación.

El Indicador de Calidad de la Cartera de créditos (ICC) durante el año 2025 osciló entre un máximo 3,5% y un mínimo 1,6%, con un promedio anual de 2,2%. Para diciembre el indicador cerró en 3,5%, si bien evidenciamos un aumento del indicador frente al año anterior, este se dio principalmente por recalificaciones producidas en la evaluación de cartera; en la siguiente gráfica se evidencia el comportamiento de la cartera vencida:



Finalmente, el Comité de Riesgos ha dado cumplimiento a todos los compromisos establecidos por la Superintendencia de la Economía Solidaria, de acuerdo con los cronogramas fijados para cada sistema de administración de riesgo. Es responsabilidad del Comité continuar garantizando la maduración del Sistema Integrado de Administración de Riesgos, basados en las buenas prácticas y la normatividad vigente.

- **Sistema de administración del riesgo de lavado de activos y financiación del terrorismo – SARLAFT:** El Comité de Riesgos, en sus reuniones mensuales realizó los seguimientos al SARLAFT, evidenciando el cumplimiento a la reglamentación interna aprobada. Igualmente, se evidenció la transmisión oportuna de los reportes externos de información que se deben de realizar a la UIAF (Unidad de Información y Análisis Financiero) y al consejo de administración.

La Cooperativa viene dando cumplimiento a la normatividad vigente que está contemplada en el título V de la Circular Básica Jurídica emitida por la Superintendencia de la Economía Solidaria.

En materia de reportes de transacciones, la Superintendencia de la Economía Solidaria expidió la Circular Externa N° 72 en diciembre de 2024, con la cual suspendió de manera temporal el cronograma de implementación del anexo 2 de la Circular Básica Jurídica en su **Título V** mediante el cual se disminuían progresivamente los montos de reporte a la UIAF, dicha suspensión acaba de ser ratificada de acuerdo con la Circular 95 de enero de 2026 y se mantienen los mismos topes de reporte vigentes, hasta tanto se completen los estudios de competitividad del sector cooperativo frente al sector financiero tradicional en esta materia.

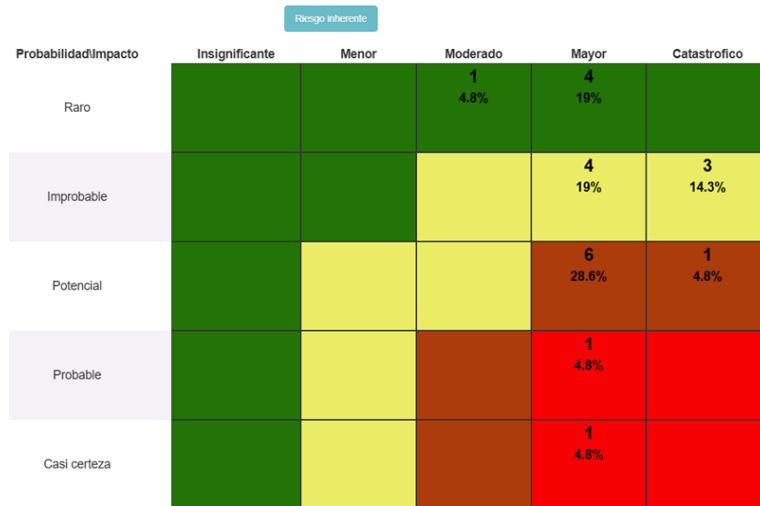
Las políticas, procedimientos, documentación, estructura organizacional, infraestructura tecnológica y en general cada uno de los componentes de los elementos definidos en el SARLAFT, están destinados a prevenir que CAFICENTRO pueda ser utilizada de alguna manera para darle apariencia de legalidad a los activos provenientes de cualquier actividad ilícita, dichos procedimientos y actividades están orientados principalmente a:

- Conocimiento del cliente y del mercado
- Identificación y análisis de operaciones inusuales
- Determinación y reporte de operaciones sospechosas

A través de este sistema y los diferentes recursos administrativos, permite a los responsables de la gestión del riesgo realizar todo lo concerniente al monitoreo de los clientes, usuarios y beneficiarios finales con el fin de identificar operaciones inusuales o de mayor riesgo, así como los factores de riesgo asociados.

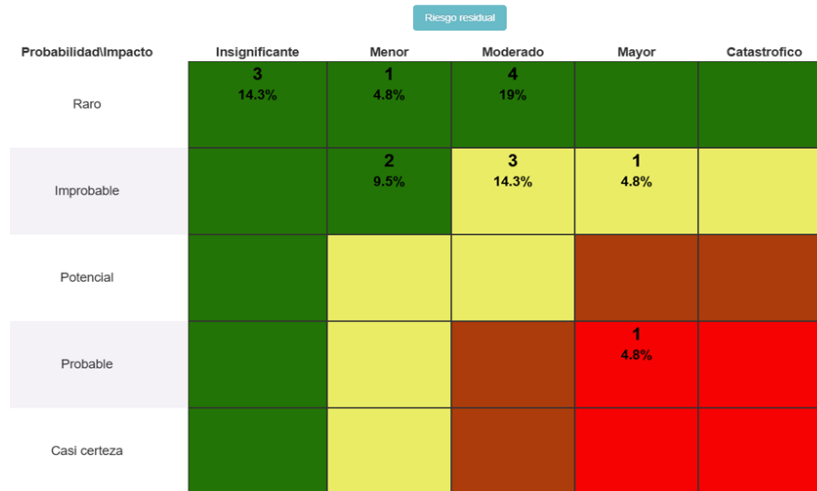
La Cooperativa cuenta con el servicio de la plataforma **desqubra** la cual le permite tener sistematizada la matriz de riesgos de los 21 riesgos identificados en el sistema SARLAFT.

El objetivo es continuar fortaleciendo los controles, para evitar la materialización del riesgo inherente y que el riesgo residual sea menor en el mapa de calor; a continuación se evidencia el mapa de calor del riesgo inherente.



Mapa de calor riesgo inherente

Una vez aplicados los controles a los riesgos inherentes, a continuación se muestra la ubicación del riesgo residual en el mapa de calor:



Mapa de riesgo residual

- **Capacitación colaboradores:** los colaboradores de la Cooperativa recibieron capacitación en 40 temas, orientados al fortalecimiento de las competencias inherentes a sus funciones, así como en seguridad y salud en el trabajo y seguridad vial, lo cual contribuye a una mejor prestación de los servicios a los asociados y clientes en general.



	
<b>República de Colombia</b> <b>Asociación Nacional de Fondos de Empleados</b> NIT. 860.504.495-6	
<small>Acreditada y autorizada por La Unidad Administrativa Especial de Organizaciones Solidarias, mediante Resolución No. 094 del 05 de abril de 2024 "Por medio de la cual se renueva la acreditación y autorización para impartir Educación en Economía Solidaria"</small>	
<b>Hace Constar que:</b>	
<b>ANA FRANCISCA CONCHA CARDONA .</b> N° Identificación: 66719390	
<b>Participó en:</b>	
<b>CAPACITACIÓN RESPONSABILIDAD DE LOS ADMINISTRADORES FRENTE AL SISTEMA INTEGRAL DE ADMINISTRACIÓN DE RIESGOS "SIAR" PATROCINADO POR SERVIVIR</b>	
Fecha Realizado: 4 de Julio del 2025 Con una intensidad horaria de: 5 horas	
Fecha Expedición: 14 de Agosto del 2025	
 Miller Garcia Perdomo Presidente Ejecutivo	

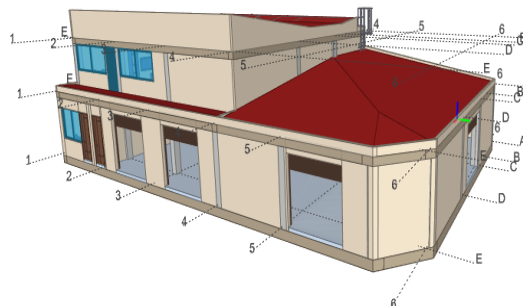
Certificación capacitación SIAR

- **Mejoramiento de la infraestructura en la agencia la Marina:** el 21 y 22 de agosto se trasladó la tienda agrícola y compra de café de la agencia, a la salida del corregimiento en la vía que conduce a la moralia, mientras se ejecuta esta obra; quien la realizara será la empresa sociedad promotora cafetera de construcciones PROCON S.A.S. El objetivo es adecuar los espacios de la compra de café y tienda agrícola, tener mayor capacidad de almacenaje y también se puedan prestar mejores servicios a los asociados y clientes, por la comodidad en los espacios. Adicionalmente se construirán tres apartamentos, con el fin de generar ingresos adicionales a la Cooperativa.

Esperamos que esta obra esté finalizada y funcionando la primera quincena del mes de agosto de 2026.



Edificación anterior



Nuevo diseño

A la fecha de elaboración del informe de gestión ya se había realizado la demolición de la edificación anterior y se estaba en la etapa de estructuras.



Avance de la obra

Continuamos el arreglo de las agencias de la Cooperativa y esperamos el año entrante mejorar la agencia de Trujillo.

- **Unificación agencias Roldanillo y la Tulia:** con el fin de reducir gastos al interior de la Cooperativa y debido al bajo flujo de café que se compra en estas dos agencias, se determinó unificar la compra de café y tienda agrícola de la agencia Roldanillo e igualmente en la agencia de La Tulia; adicionalmente esta unificación permite que se aperture la compra de café durante toda la semana.



Unificación agencia La Tulia y Roldanillo

En esta modalidad ya tenemos también las agencias de El Dovio, Andinapolis y Galicia.

- **Plan Educativo Socio Empresarial - PESEM:** es un plan que busca orientar el desarrollo de la gestión social de toda Cooperativa, sustentándose originalmente en la ejecución de actividades educativas enmarcadas en los ámbitos de investigación, promoción, formación, capacitación y asistencia técnica; más allá de este contenido normativo, toda organización empresarial debe contar con un plan de desarrollo que atienda el fortalecimiento del objeto social que la identifica, en procura de la mejora continua de su proceso empresarial y del avance en la calidad de vida de los asociados. De modo que el PESEM es un instrumento de planeación que ha de contribuir en la marcha de su planeación estratégica.

En la ejecución del PESEM al interior de la Cooperativa, se llevaron a cabo 182 reuniones de las 198 programadas, con un cumplimiento de ejecución del 91,9%; se registraron 3.918 asistentes a las actividades programadas y se tenía como meta 3.792 asistentes con un cumplimiento de 103,3%, el presupuesto en recursos económicos se ejecutó en el 93,6% correspondiente a una inversión de \$158.098.903.

AÑO	META		EJECUCION				TOTAL PPTO	EJECUTADO	%
	ASISTENTES	REUNIONES	ASISTENTES	%	REUNIONES	%			
2025	3.792	198	3.918	103,3%	182	91,9%	\$ 168.942.055	\$ 158.098.903	93,6%

Ejecución del PESEM

- **Inversión social:** un objetivo estratégico para la Cooperativa es poder transferir la mayor posibilidad de programas al servicio de nuestros asociados, durante el presente año a través de la entrega de sobrepuestos en la venta de café, los descuentos comerciales que se otorgan a través de diferentes actividades o de mostrador, los auxilios de solidaridad, el retorno Cooperativo a través de entrega de fertilizantes, los ahorros y auxilios a través del programa de salud visual y el ahorro del carné de salud Renaser, se logró transferir en dinero y ahorro a los asociados 1.557 millones de pesos, una cifra menor a la del año anterior debido a que se presentó una fuerte disminución en la compra de café lo que disminuyó la entrega de sobrepuestos a nuestros asociados. El objetivo es seguir realizando programas y

convenios que permitan a nuestros asociados ser beneficiarios económicos de los mismos.

INVERSION SOCIAL	2024	2025
SOBREPREGIOS	\$ 1.069.119.720	\$ 793.767.442
DESCUENTO COMERCIAL	\$ 192.189.506	\$ 179.008.457
AUXILIOS SOLIDARIDAD	\$ 188.301.527	\$ 192.875.674
RETORNO COOPERATIVO	\$ 70.491.065	\$ 268.686.063
SALUD VISUAL- AHORRO	\$ 70.303.750	\$ 57.164.791
RENASER - AHORRO	\$ 15.955.850	\$ 66.375.200
<b>TOTAL</b>	<b>\$ 1.606.361.418</b>	<b>\$ 1.557.877.627</b>

Comparativo Inversión social

### COOPERACIÓN ENTRE COOPERATIVAS

“Las cooperativas sirven a sus miembros más eficazmente y fortalecen el movimiento cooperativo trabajando de manera conjunta por medio de estructuras locales, nacionales, regionales e internacionales.”

- **Participación semana de la biodiversidad:** participamos conjuntamente con el Comité de Cafeteros, Caficaicedonia, Cafisevilla, Cafioccidente, y Cafexcoop, en la semana de la biodiversidad en Cali del 3 al 5 de octubre, promocionando nuestros cafés que se producen con los pilares de la sostenibilidad.



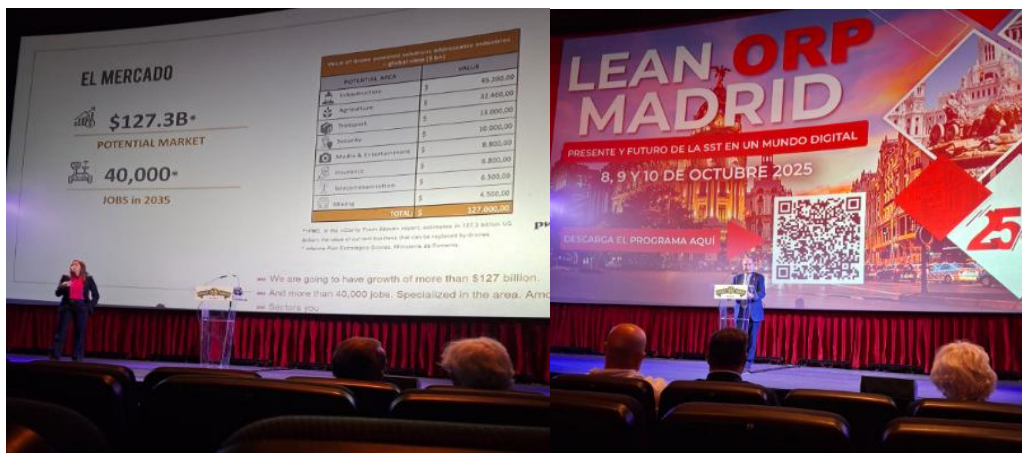
Café 2Vertientes presente en la semana de la biodiversidad

- **Red interinstitucional:** poder brindar más y mejores servicios para nuestros asociados y comunidad hace necesario seguir vinculando empresas, organizaciones, gobierno que permitan llevar servicios y programas para nuestra base social y comunidad, para este año logramos vincular cuatro organizaciones adicionales y el propósito es incrementarlas pero con el objetivo de transferirle a los asociados más servicios.



Aliados estratégicos

- **Evento LEAN ORP (Occupational Risk Prevention – Prevención de riesgos ocupacionales) Madrid.** La fundación ORP es una institución de carácter internacional, independiente y sin ánimo de lucro comprometida en la mejora de la calidad de la vida laboral y en la mejora de la innovación de las empresas. Caficentro participó en este evento que se llevó a cabo en la ciudad de Madrid en donde 22 expertos internacionales presentaron ponencias muy interesantes como tecnología al servicio de las personas, ergonomía aplicada a marte, seguridad laboral y la 4ta revolución industrial, costos y beneficios de SST, gestión eficiente del SST, como la IA está cambiando el entorno del trabajo, digitalización de las empresas entre otras.



Expertos en sus diferentes ponencias

Nos permitió observar y comparar cómo estamos nosotros frente a los nuevos desafíos del SGSST; hemos avanzado como organización, pero hoy tanto la IA como la digitalización permite mejorar los procesos y avanzar en el cuidado de los

trabajadores de las organizaciones. Adicionalmente se visitó la universidad y campo de innovación de la empresa española REPSOL y la Fiscalía de España.



Empresa Repsol en Madrid España

- **Reunión de la superintendente de economía solidaria Dra. María Jose Navarro Muñoz:** Con el fin de presentarle a la Dra. Navarro las dificultades que atraviesan las Cooperativas cafeteras con la ley de bancarización, la facturación electrónica entre otras, nos reunimos en el marco del encuentro regional de Confecoop 2025 “impulsando la transformación solidaria en tiempos de la IA”. La Dra. Navarro manifestó su interés de mediar en las instancias gubernamentales, los temas que se le plantearon.



Reunión con la Dra. María Jose Navarro, Superintendente de la economía solidaria

**Encuentro gerentes Cooperativas y Federación Nacional de Cafeteros:** este encuentro fue una valiosa oportunidad para propiciar un espacio de diálogo y reflexión, así como para compartir experiencias que fortalezcan nuestro quehacer colectivo y nos permitan seguir creciendo como sector. Se aprovechó este espacio y se le presentó a seis (6) representantes a la cámara las dificultades que se le presentan a las cooperativas como son la bancarización, facturación electrónica,

retención en la fuente; los representantes manifestaron su compromiso en avanzar en estas modificaciones.

Representante a la cámara	Comisión
Carlos Alejandro Martinez Sanchez	Integrante comisión quinta
Gilberto Bayardo Betancourt Perez	Integrante comisión tercera
Aníbal Gustavo Hoyos Franco	Integrante comisión cuarta
Piedad Correal Rubiano	Integrante comisión séptima
Hernan Dario Cadavid Márquez	Integrante comisión primera
Oscar Rodrigo Campo Hurtado	Integrante comisión sexta
Julio Cesar Triana Quintero	Integrante comisión primera

Representantes a la cámara participaron en la reunión.



Reunión con representantes a la cámara

### **COMPROMISO CON LA COMUNIDAD**

**“La cooperativa trabaja para el desarrollo sostenible de su comunidad por medio de políticas aceptadas por sus miembros.”**

- **Participación en el programa ampliado de inmunización PAI:** el Programa Ampliado de Inmunizaciones (PAI) en Colombia es una política pública gratuita y obligatoria que busca prevenir enfermedades mediante la vacunación de toda la población, especialmente niños menores de seis años, gestantes y adultos mayores. En el presente año nos vinculamos con las secretarías de salud de los municipios de Tuluá y Trujillo apoyando esta actividad y convocando jornadas en nuestras agencias.



**Caficentr®**  
Cooperativa de Caficultores del Centro del Valle

Amigos asociados, caficultores y clientes

El sábado 26 de julio en la **compra de café de la agencia de Trujillo**, se realizará jornada de **vacunación** por parte de la secretaria de salud municipal **contra la fiebre amarilla**.

Lo invitamos para que asista, por favor llevar documento de identidad.

Jornadas de vacunación en nuestras agencias

- **Mantenimiento y mejoramiento de equipos de secado de la Cooperativa.** Con el fin de mejorar la capacidad y eficiencia en el secado, en el presente año se realizó mantenimiento y reparación de los equipos de secado de las agencias de Andinapolis, Ceilán, Costa Rica y Buga.

Agencia	Valor
Andinapolis	\$ 1.488.140,00
Ceilán	\$ 39.877.700,00
Costa Rica	\$ 11.905.000,00
Buga	\$ 983.000,00
<b>Total</b>	<b>\$ 54.253.840,00</b>



Silo Ceilán



Silo Costa Rica

Adicionalmente se mejoró el sistema eléctrico en la agencia de Costa Rica que presentaba deterioro, lo que generaba dificultad en la operación de la agencia.

- **Renovación vehículos área de desarrollo sostenible ADS:** con el fin de modernizar el parque automotor del área de desarrollo sostenible y prestar un mejor servicio a los asociados, se compraron dos (2) motocicletas con el fin de reemplazar las que están presentando en el momento más dificultades en su mantenimiento. El mantenimiento promedio anual está estimado en \$5.384.237 por lo que ya se hace necesario iniciar el cambio de este parque automotor.

		TULUA MOTOS S.A. Nit: 891903377-1 COTIZACIÓN No.: 113821
Martes 22 de Julio de 2025, La ciudad. Agencia: Tulua Ppal, Cra.27 # 26-52, Tel: 225 3162		Vigencia Cotización: Martes 22 de Julio de 2025
Motocicleta: HONDA XR150L 2.0  <p>* La imagen es de referencia</p>	Motor: 4 Tiempos OHC Refrigerado por aire Cilindrada: 149.1 CC Arranque: Electrico/Pedal. Dimensiones: 2.091 X 811 X 1.125mm Peso en seco: 129 Kg Certificación: Euro III Potencia máxima: 11.7 Hp @ 8000 Rpm Transmisión: Mecánica Sistema Anti-bloqueo de frenos ABS: Incluido llanta delantera Sistema Encendido Automatico de Luces: Incluido	

Se compraron dos (2) motos por valor de **\$23.498.942** incluido SOAT, impuestos, tarjeta de propiedad y defensas. Esperamos el próximo año renovar el parque automotor de motocicletas en el 100%.

- **Programa de salud visual:** en el presente año se realizaron 14 jornadas de salud visual en todas las agencias de la Cooperativa, se atendieron a 368 beneficiarios de los cuales requirieron lentes y monturas 287; el ahorro para los beneficiarios este

año fue de \$57.164.791 esta es una actividad que ha recibido año tras año una muy buena acogida y que se seguirá realizando en todas nuestras agencias.

Agencia	Fecha	Atendidos	Requieren lentes-montura	Ahorro
Salonica	18/05/2025	24	17	\$ 3.172.500,00
Trujillo	24/05/2025	35	30	\$ 5.902.500,00
El Dovio	25/05/2025	21	18	\$ 3.572.500,00
Buga	31/05/2025	24	16	\$ 3.187.500,00
Fencia	8/06/2025	27	23	\$ 4.535.000,00
La Marina	6/07/2025	35	27	\$ 4.797.500,00
La aguada	29/08/2025	44	33	\$ 7.485.000,00
Galicia	5/10/2025	28	23	\$ 4.060.000,00
Costa Rica	18/10/2025	42	31	\$ 5.747.500,00
Ceilan	19/10/2025	34	24	\$ 3.935.000,00
La Tulia	26/10/2025	16	15	\$ 3.195.000,00
Roldanillo	27/10/2025	13	13	\$ 2.607.500,00
Andinapolis	2/11/2025	17	11	\$ 3.709.791,00
El Dovio	9/11/2025	8	6	\$ 1.257.500,00
<b>TOTAL</b>		<b>368</b>	<b>287</b>	<b>\$ 57.164.791,00</b>

Ahorro y beneficiarios en jornadas de salud visual

Adicionalmente y como apoyo directo, la Cooperativa otorgó durante el presente año 275 auxilios de lentes por valor de \$27.008.500.

- **Programa Beneficios Económicos Periódicos - BEPS:** el programa BEPS (Beneficios Económicos Periódicos) de Colpensiones es una alternativa de ahorro voluntario, flexible y gratuito, diseñado para personas que perciben ingresos inferiores a un salario mínimo y no logran pensionarse; seguimos trabajando para fortalecer al interior de nuestra base social y productores cafeteros este programa, hoy contamos con 489 asociados vinculados y ya con 23 que reciben una anualidad vitalicia, es decir un pago cada dos meses proporcional al valor ahorrado.

Asociados vinculados

Seguiremos trabajando conjuntamente entre Caficentro y Colpensiones para generar la cultura del ahorro para este programa, con el fin que en un futuro cercano nuestros asociados puedan disfrutar de un ingreso económico periódico cada dos meses.

- **Programa de salud complementaria:** otro programa que la Cooperativa ofrece a sus asociados con la empresa Renaser es la prestación de servicios de salud con médicos especialistas, exámenes médicos de alta complejidad, servicio odontológico entre otros; hoy contamos con 216 beneficiarios, que en el presente año presentaron un ahorro de 49,5 millones de pesos en los diferentes servicios médicos que tomaron.



Seguiremos promocionando este servicio en todas las actividades educativas y formativas que realizamos en la Cooperativa, con el fin de aumentar el número de vinculados, ya que a través de este carné el beneficio que se recibe es para quien adquiere los servicios y 7 personas adicionales que éste designe.

- **Seguro de accidentes para agricultores:** para este año el seguro de accidentes atendió siniestros por valor 27,7 millones de pesos; se realizaron pagos en 1.323 oportunidades, pero debido a la actividad que realizan nuestros productores cafeteros en donde hay un gran riesgo, se hace necesario incrementar el número de asegurados.



**1.323 ASEGURADOS**  
**Siniestros: \$27.772.684**

Asegurados y pago de siniestros

Con el fin de incrementar y proteger el número de asegurados, se creó la póliza que asegura el área de las fincas de los agricultores, de esta manera toda persona que ingresa a la finca a hacer algún tipo de labor como guadañar, embolsar, fumigar,

recolectar, etc., quede asegurado de manera automática por accidentes con las siguientes coberturas.

MUERTE ACCIDENTAL	\$50.000.000
INCAPACIDAD TOTAL Y PERMANENTE	\$50.000.000
INDEMNIZACION ADICIONAL POR INCAPACIDAD TOTAL Y PERMANENTE	\$25.000.000
DESMENBRACION E INHABILITACION ACCIDENTAL	\$50.000.000
RENTA DIARIA POR INCAPACIDAD TEMPORAL POR ACCIDENTE	1 SMDMV HASTA 180 DIAS
GASTOS MEDICOS POR ACCIDENTE	\$35.000.000
AUXILIO FUNERARIO	\$3.000.000

Coberturas nuevo plan

- **Créditos:** en el presente año se otorgaron créditos por valor 6.013 millones de pesos, una cifra superior a la del año anterior en 258 millones de pesos. El crédito de mayor valor monetario es el de bienes y servicios en donde se otorgaron 4.063 millones de pesos el cual se utilizan para la compra de insumos agropecuarios en su actividad productiva por parte del asociado, seguido por el personal que en su mayoría es de libre inversión y se otorgaron 1.049 millones de pesos, el tercero fue el de anticipo a cosecha, recurso utilizado para pagar la recolección del café, en este se otorgaron 675 millones de pesos.

Para el presente año y con el fin de incrementar el uso de herramientas, equipos, que permitan disminuir los efectos de la escasez de la mano de obra, el consejo de administración determinó incrementar el crédito de fomento de 1,5 a 3 millones de pesos, ampliar el plazo de 12 a 18 meses y bajar la tasa de interés al 6% efectivo anual. Esto ha permitido que más asociados accedan a este crédito, en el año 2024 se otorgó por esta línea 131,9 millones de pesos y en el presente año fue de 224,8 millones de pesos cifra superior en 92,9 millones de pesos.

LINEA	PAGARES	VALOR
<b>EN EFECTIVO</b>	<b>1.045</b>	<b>\$1.738.520.892</b>
PERSONAL	397	\$1.049.628.672
CALAMIDAD	0	\$0
ANTICIPOS	633	\$675.404.763
FOMENTO	15	\$13.487.457
<b>BS Y SS</b>	<b>2.611</b>	<b>\$4.275.125.551</b>
INSUMOS	2.478	\$4.063.645.179
FOMENTOS	133	\$211.480.372
<b>TOTAL</b>	<b>3.656</b>	<b>\$6.013.646.443</b>

Valor créditos otorgados

Esperamos que para el año entrante, con las diferentes campañas que se realizarán, el crédito de fomento seguirá creciendo. Cabe resaltar que este crédito está apoyado en los recursos que se lograron obtener en el proyecto que se realizó con el ministerio de agricultura.

- **Jornadas de recolección de envases:** disminuir la presión de la contaminación por los envases vacíos de plaguicidas ha sido un objetivo para la Cooperativa, en el presente año realizamos 9 jornadas de recolección de envases vacíos de agroquímicos, en las mismas se recolectaron 7,9 toneladas que se le dieron la disposición final técnica requerida. Se contó con el apoyo de alcaldías municipales y la empresa campo limpio.

AGENCIA	FECHA	KILOS RECOLECTADOS
BOLIVAR	jueves, 20 de marzo de 2025	1.890
ROLDANILLO	jueves, 15 de mayo de 2025	650
BUGA - GINEBRA	lunes, 26 de mayo de 2025	200
FENICIA	jueves, 29 de mayo de 2025	300
TRUJILLO	jueves, 5 de junio de 2025	380
CEILAN	miércoles, 30 de julio de 2025	620
TRUJILLO	jueves, 11 de septiembre de 2025	1.987
RIOFRIO	miércoles, 22 de octubre de 2025	500
BOLIVAR	jueves, 23 de octubre de 2025	1.430
<b>TOTAL</b>		<b>7.957</b>

Jornadas de recolección de envases vacíos

Esta actividad se seguirá realizando por el compromiso social y el impacto ambiental que Caficentro tiene con la comunidad.



Recolección de envases vacíos de agroquímicos

- **Fondo de solidaridad:** en el presente año la Cooperativa entregó a sus asociados auxilios por valor de 192,8 millones de pesos; el auxilio de mayor valor es el apoyo del 50% al servicio exequial funerario por valor de 82,1 millones de pesos, seguido de reparación de maquina despulpadora en este se entregaron 245 auxilios por valor

de 36,9 millones de pesos; el auxilio de lentes ocupa la tercera posición, entregó 275 auxilios por valor de 27 millones de pesos.

AUXILIOS	CANTIDAD	VALOR
AUXILIO FUNERARIO	989	\$ 82.113.513
AUXILIO REPARACION MAQUINARIA	245	\$ 36.985.784
AUXILIO LENTES	275	\$ 27.008.500
AUXILIO DECLARACION DE RENTA	76	\$ 11.400.000
AUXILIO CALAMIDAD	46	\$ 11.389.300
AUXILIO ODONTOLOGICO	33	\$ 8.967.850
AUXILIO HOSPITALIZACION	37	\$ 5.260.000
AUXILIO MEDICO GENERAL	207	\$ 4.865.000
AUXILIO MEDICO ESPECIALISTA	68	\$ 3.815.000
OTROS AUXILIOS	4	\$ 980.000
SEGURO DE VIDA	13	\$ 90.727
<b>TOTAL</b>	<b>1.993</b>	<b>\$ 192.875.674</b>

Valor de los auxilios entregados

La apropiación de los recursos tiene tres partidas, fondo de solidaridad, fondo mutual y del gasto de la Cooperativa.

APROPIACION DE LOS AUXILIOS	
FONDO SOLIDARIDAD	\$ 50.669.179
FONDO MUTUAL	\$ 27.661.000
GASTO	\$ 114.545.495
<b>TOTAL</b>	<b>\$ 192.875.674</b>

Apropiación de recursos para los auxilios

El objetivo de la Cooperativa es seguir otorgando los auxilios a sus asociados previo cumplimiento de los requisitos.

- **Retorno Cooperativo:** con los excedentes del año 2024 que asciende la suma de \$268.686.062 la asamblea general de asociados determinó entregar a sus 1.336 asociados, 2.386 sacos de fertilizante 26-4-22 (agrocosecha) de acuerdo a un rango de ventas de café a la Cooperativa.

# SACOS	INTERVALOS ARROBAS VENDIDAS EN EL 2024	ASOCIADOS	TOTAL SACOS
1	0,1-150	671	671
2	150,1-300	464	928
3	300,1-600	164	492
7	600,1-900	25	175
10	>900,1	12	120
<b>TOTAL</b>		<b>1.336</b>	<b>2.386</b>

Rango entrega de fertilizantes y número de sacos a entregar

El objetivo de entregar fertilizante, radica en la importancia de la fertilización en los cafetales, con el fin que tengan estos una mejor nutrición y puedan manifestar unos mejores niveles de producción. Los asociados que al 30 de junio de 2025 no reclamaron el retorno cooperativo, si tenía cartera vigente el valor se abonó a la cartera, de lo contrario se capitalizo a los aportes.

- **Consultorio Jurídico:** se modificó el mecanismo para acceder por parte de los asociados al servicio del abogado de la Cooperativa, para no generar desplazamiento de los asociados, se acordó con el abogado Dr. Wilmer Delgado atender vía telefónica las inquietudes de los asociados y si el caso requiere de una mayor profundidad, ya se establecería una reunión de carácter presencial.



Acompañamiento jurídico

Fueron atendidos en el presente año 12 asociados y se trabajará para dar a conocer este servicio de la Cooperativa y que puedan acceder un número mayor de asociados.

### **ESTADO DE CUMPLIMIENTO A LAS NORMAS**

Se informa que los Estados financieros individuales se han elaborado de acuerdo con la Norma Internacional de Información Financiera para Pequeñas y Medianas Entidades en cumplimiento de la Ley 1314 de 2009, el Decreto 2420 de 2015 (anexo 2), el Decreto 2496 de diciembre 2015 (anexo 2.1), y sus modificatorios, que incluye la salvedad en la aplicación de las NIIF sobre la cartera de crédito y los aportes sociales en el artículo 3.

Caficentro sigue los lineamientos de lo establecido en la Ley 1581 de 2012 y Decreto 1377 de 2013, sobre el tratamiento de datos personales de acuerdo con las políticas establecidas.

En cumplimiento del artículo 1° de la Ley 603 de julio 27 de 2000, puedo garantizar ante los asociados y ante las autoridades correspondientes, que los productos protegidos por el derecho de propiedad intelectual están siendo utilizados en forma legal, es decir, con el cumplimiento de las normas respectivas y con las debidas

autorizaciones y en el caso específico del software de acuerdo con la licencia de uso que viene con cada programa.

En cumplimiento al Decreto 1406 de 1999, La Cooperativa ha efectuado la liquidación y pago oportuno al Sistema de Seguridad Social Integral. Se dio cumplimiento a la Resolución 0312 en cuanto al sistema de seguridad y salud en el trabajo

Conforme a lo dispuesto en el párrafo 2 del artículo 87 de la Ley 676 de 2013, se deja constancia que durante el año 2025 CAFICENTRO no entorpeció la libre circulación de las facturas emitidas por los proveedores y acreedores.

### **Agradecimientos.**

Al cerrar este año, se hace necesario hacer una pausa para reconocer que los resultados que hoy presentamos no son fruto del azar, sino de la convergencia de muchas voluntades. En el modelo cooperativo, dirigir no es simplemente administrar recursos, es custodiar los sueños de cada asociado que ha confiado en su organización.

Quiero agradecerles profundamente por ser ese contrapeso necesario y ese motor permanente que se necesita en las organizaciones. Su visión estratégica ha permitido que esta gerencia trabaje en transformar los enormes desafíos regulatorios, de mercado en oportunidades de crecimiento solidario. Gracias por las horas de debate, por la rigurosidad en la vigilancia y, sobre todo, por mantener siempre la brújula apuntando hacia el bienestar común por encima del beneficio individual.

Somos una cooperativa fuerte porque tenemos una asamblea de delegados, consejo de administración, junta de vigilancia, comité de educación y un comité de apelaciones que no solo entiende de balance, sino de humanidad.

**¡Si caminas solo llegarás más rápido, pero si lo haces acompañado, llegarás más lejos!**

*¡Gracias por ser parte de esta gran familia solidaria!*

**HUMBERTO AYALA VALENCIA**  
Presidente Consejo de Administración

**CESAR AUGUSTO MEDINA RINCON**  
Gerente

### INFORME JUNTA DE VIGILANCIA

Presentamos informe del tercer y último periodo conforme a las actividades realizadas en el año 2025 de la siguiente manera:



Se informó al Consejo de Administración y Gerencia con la debida oportunidad, las novedades encontradas al revisar la ficha social y documentación de algunas carpetas de asociados, como también las respectivas recomendaciones y a su vez recibimos adecuada respuesta por parte de la gerencia y promotores de desarrollo sostenible.

El día 27 de marzo en la LXV Asamblea General Ordinaria De Delegados fue elegido por unanimidad el delegado Juan Carlos Olave Vásquez, de la agencia de Trujillo, para suplir la vacante principal de la junta de vigilancia. El delegado aceptó formalmente la designación.

En el mes de junio realizamos reunión ordinaria descentralizada en la agencia de Fenicia y Salonica reuniéndonos con asociados y caficultores donde expresaron sus necesidades y conceptos acerca de la Cooperativa, informamos al Gerente y Consejo de Administración los hallazgos encontrados en la visita efectuada a esta agencia, con el propósito que se analizarán y/o se efectuarán los correctivos pertinentes.

Recibimos Capacitación anual del Sistema de Administración del Riesgo de Lavado de Activos Financiación al Terrorismo –SARLAFT por parte de la cooperativa.

Revisamos y analizamos las actas del Consejo de Administración, presentamos planteamientos, sugerencias y observaciones a la administración.

En cuanto al Proyecto Educativo Socio-empresarial – PESEM de la Cooperativa, conocimos la distribución y ejecución de los fondos sociales (solidaridad, educación), como también del Fondo Mutual que se ha venido dando en el año 2025, a los asociados, como también los tipos de auxilios que cubre al grupo familiar (Medico general, especialista, hospitalario, servicio familiar funerario, lentes, odontológico). A su vez las diferentes actividades realizadas en pro del caficultor.

El presidente de la junta de vigilancia participo en la feria de Cafes especiales en la ciudad de Bogotá. Comentando satisfacción por la marca 2vertientes puesto que ha tenido buen posicionamiento.

Teniendo en cuenta que es una función exclusiva de este organismo de control social, procedimos a verificar los listados de asociados hábiles e inhábiles con corte al 31 de diciembre de 2025, registrando un total de 1.341 asociados con un porcentaje de habilidad del 88.67% y de inhabilidad del 11.33%; con satisfacción concluimos que el año 2025 tuvo una buena habilidad, demostrando los asociados un alto compromiso en el cumplimiento de sus deberes; una vez verificados los listados se procedió a certificar y firmar los respectivos listados, para que la administración procediera a fijar los listados de inhábiles en las respectivas agencias , con el fin que los asociados conocieran su situación actual.

Al terminar este período, ofrecemos nuestros agradecimientos a todos los colaboradores, que nos apoyaron, para desarrollar a cabalidad nuestras funciones.

Solidariamente,

**Alvaro de Jesús Sanchez**  
Presidente

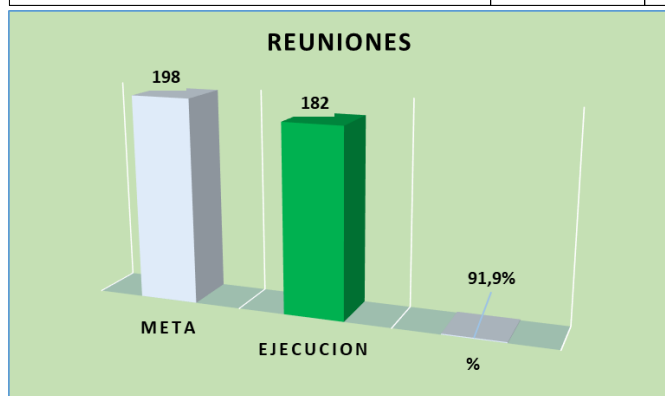
**Jose Luis Osorio Ortiz**  
Secretario Suplente

### COMITÉ DE EDUCACIÓN Y SOLIDARIDAD 2025

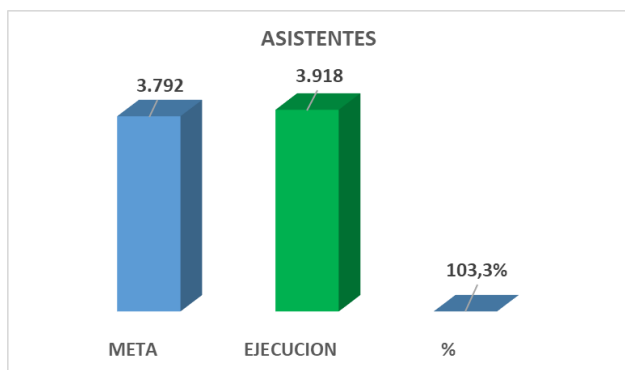
Apreciados delegados, el Comité de Educación y Solidaridad, como organismo auxiliar del Consejo de Administración y como canal permanente de comunicación entre la Cooperativa y los asociados, nos complace presentar el Informe de Gestión correspondiente a la vigencia del año 2025.

El Comité de educación y solidaridad formulo y ejecuto las actividades educativas; para los asociados de la Cooperativa, Consejo de Administración, Junta de Vigilancia, Comités de apoyo y trabajadores de Caficentro; el Comité se reunió bimestralmente y en el siguiente cuadro se detalla las actividades ejecutadas durante el año 2025 evidenciando el cumplimiento en el número de asistentes y reuniones respecto a la meta:

ACTIVIDAD	PUBLICO OBJETIVO	META		EJECUCION			
		ASISTENTES	REUNIONES	ASISTENTES	%	REUNIONES	%
ANALISIS FISICO SENSORIAL Y ENTREGA RESULTADO.	ASOCIADOS	520	-	529	101,7%		
CURSO EVALUACION FISICA Y SENSORIAL DE CAFÉ (1 JORNADA)	ASOCIADOS	48	4	55	114,6%	3	75,0%
CURSO EVALUACION FISICA Y SENSORIAL DE CAFÉ (1 JORNADA)	HIJOS ASOCIADOS Y EMPRESAS	48	4	6	12,5%	1	25,0%
CURSO BASICO DE BARISMO	ASOCIADOS-NO ASOCIADOS	20	6	21	105,0%	6	100,0%
CAPACITACION EN MANTENIMIENTO Y MECANICA DE EQUIPOS DE BENEFICIO DE CAFÉ Y MAQUINARIA AGRICOLA (SENA)	ASOCIADOS-NO ASOCIADOS	108	95	108	100,0%	94	98,9%
CAPACITACION EN MANTENIMIENTO MECANICA CAFETERA	ASOCIADOS-NO ASOCIADOS	260	13	177	68,1%	8	61,5%
CAPACITACION CUERPOS DE DIRECCION, CONTROL Y APOYO.	ASOCIADOS	80	4	29	36,3%	4	100,0%
CAPACITACION PROMOTOR DESARROLLO SOSTENIBLE - ADS	PROMOTORES	16	4	10	62,5%	3	75,0%
CAPACITACION MAQUINARIA AGRICOLA, CONVENIOS "ECOSISTEMA CAFETERO, ASEGURADORA SOLIDARIA, COLPENSIONES)	ASOCIADOS-NO ASOCIADOS	420	14	619	147,4%	11	78,6%
CAPACITACION COLABORADORES	COLABORADORES	454	14	490	107,9%	15	107,1%
VISITA INTEGRAL AL ASOCIADO	ASOCIADOS	400	-	209	52,3%		
REUNIONES LOCALES INFORMATIVAS	ASOCIADOS	650	13	862	132,6%	13	100,0%
ASAMBLEA GENERAL DE DELEGADOS.	ASOCIADOS	39	1	35	89,7%	1	100,0%
ATENCION PARA ADMISION DE ASOCIADOS	ASOCIADOS	160	-	148	92,5%		
JORNADAS RECOLECCION ENVASES DE AGROQUIMICOS	ASOCIADOS-NO ASOCIADOS	-	8			9	112,5%
JORNADAS DESCENTRALIZADAS	ASOCIADOS-NO ASOCIADOS	390	13	620	159,0%	14	107,7%
<b>TOTAL</b>		<b>3.792</b>	<b>198</b>	<b>3.918</b>	<b>103,3%</b>	<b>182</b>	<b>91,9%</b>



Se llevaron a cabo 182 reuniones de las 198 programadas, con un cumplimiento de ejecución del 91,9%.



Se registraron 3.918 asistentes a las actividades programadas y se tenía como meta 3.792 asistentes con un cumplimiento de 103,3%.

Dentro de las actividades ejecutadas en el año 2025 destacamos las que se describen a continuación:

- Se ejecutaron **14 jornadas descentralizadas**, con la participación de **620 asistentes**, en las cuales se promovieron los servicios de la Cooperativa y los auxilios de solidaridad. Asimismo, se contó con la participación de aliados estratégicos como **Optilujos** (salud visual), **Aseguradora Solidaria** (seguro de accidentes para agricultores), **Renaser** (tarjeta de salud complementaria), **Banco Agrario** (líneas de crédito) y **Colpensiones**, a través del programa **BEPS – Beneficios Económicos Periódicos**, promoviendo la afiliación y el ahorro.



- Se realizaron 8 capacitaciones en mecánica cafetera, con la asistencia de 177 caficultores entre asociados y no asociados, con el objetivo que los participantes cuenten con los conocimientos básicos en el mantenimiento de la maquina despulpadora y de esta manera poder garantizar la calidad del café en el proceso de despulpado.



- Se llevó a cabo un curso con el SENA sobre mantenimiento y reparación de máquinas despulpadoras en las agencias de Trujillo, Salónica, La Marina y Ceilán, con la participación de 60 caficultores, entre asociados y no asociados y una intensidad de 50 encuentros.

El objetivo del curso fue formar a los participantes en los conocimientos y habilidades necesarias para realizar el adecuado mantenimiento y reparación de la máquina despulpadora, con el fin de mantener esta herramienta en óptimas condiciones y garantizar la calidad del grano de café durante el proceso de despulpado.



- Dando continuidad en la formación del SENA a los grupos de Trujillo, Ceilan y Salónica, se realizó el curso de reparación y mantenimiento de motores (guadañas y motosierras) con la participación de 48 asistentes con una intensidad de 44 encuentros.



- Los aprendices del SENA que participaron en los cursos de mantenimiento de máquinas despulpadoras y motores (guadañas y motosierras) de las agencias de **Trujillo y Salónica**, realizaron en el mes de **agosto** la evaluación de saberes en el aula taller móvil del SENA, actividad que se llevó a cabo en la oficina principal de la Cooperativa; con resultados satisfactorios, los aprendices validaron sus conocimientos para la correspondiente certificación.



- Se realizaron en las agencias de la Cooperativa **11 actividades veredales**, denominadas *“Cooperativismo, Café y Saber”*, con la participación de **619 asociados y caficultores**. En estos espacios se promovieron los servicios y auxilios de la Cooperativa y se contó con la participación de aliados comerciales, quienes brindaron capacitaciones en temas técnicos relacionados con los principales cultivos de la zona y el uso de maquinaria agrícola.



- Con el Laboratorio de Calidades de Café se impartido talleres denominado “sabores básicos del café y despierta tus sentidos”, se llevaron a cabo 4 talleres con la participación de 61 asistentes.



- Caficentro en alianza con la GAITANA CAFÉ escuela especializada en la formación de baristas y profesionales del café de la ciudad de Cali, se realizó en nuestro laboratorio de calidades, dos cursos básicos de barismo donde se certificaron 20 personas con excelentes resultados.



Continuando con la consolidación de trabajar por una cultura de administración del riesgo, los directivos y colaboradores se capacitaron en los siguientes temas:

➤ **Directivos:**

- ✚ Responsabilidad de los administradores frente al sistema integral de administración de riesgos – SIAR.
- ✚ Sistema de Administración del Riesgo de Lavado de Activos y Financiación del Terrorismo - SARLAFT.

➤ **Colaboradores:**







- ✚ Responsabilidad de los administradores frente al sistema integral de administración de riesgos – SIAR.
- ✚ Sistema de Administración del Riesgo de Lavado de Activos y Financiación del Terrorismo - SARLAFT.

Los colaboradores de la Cooperativa recibieron capacitación en **40 temas**, orientados al fortalecimiento de las competencias inherentes a sus funciones, así como en **seguridad y salud en el trabajo** y **seguridad vial**, lo cual contribuye a una mejor prestación de los servicios a los asociados y clientes en general.



La comunicación con los asociados constituye un pilar fundamental para la Cooperativa, durante el año se promovieron los servicios institucionales a través de las redes sociales, mediante la publicación permanente de información de interés. Asimismo, se realizó el envío de mensajes por medio de los grupos de WhatsApp y se remitieron 4.740 mensajes de texto a los asociados a través de la plataforma de mensajería.

En el siguiente cuadro se detalla el número de publicaciones realizadas en cada una de las redes sociales.

RED	Facebook 	Instagram 	X 	Pagina 	YouTube 	WhatsApp 
<b>PUBLICACIONES</b>	124	124	89	88	10	470
<b>SEGUIDORES</b>	1.266	1.552	60	N/A	62	832

El Fondo de Solidaridad y el Fondo Mutuo tienen como objetivo dotar a la Cooperativa de recursos que le permitan brindar apoyo económico a los asociados en circunstancias especiales o situaciones de particular dificultad. Durante el año 2025 se otorgaron auxilios por un valor total de **\$192.875.674**, lo que representa una variación del **2,4%** con respecto al año 2024.

Los auxilios entregados se financiaron de la siguiente manera: **\$50.669.179** con cargo al Fondo de Solidaridad, **\$27.661.000** al Fondo Mutuo y **\$114.545.495** al estado de resultados de la Cooperativa. En el siguiente cuadro se detallan los auxilios otorgados.

AUXILIOS	CANTIDAD	VALOR
AUXILIO FUNERARIO	989	\$ 82.113.513
AUXILIO REPARACION MAQUINARIA	245	\$ 36.985.784
AUXILIO LENTES	275	\$ 27.008.500
AUXILIO DECLARACION DE RENTA	76	\$ 11.400.000
AUXILIO CALAMIDAD	46	\$ 11.389.300
AUXILIO ODONTOLOGICO	33	\$ 8.967.850
AUXILIO HOSPITALIZACION	37	\$ 5.260.000
AUXILIO MEDICO GENERAL	207	\$ 4.865.000
AUXILIO MEDICO ESPECIALISTA	68	\$ 3.815.000
OTROS AUXILIOS	4	\$ 980.000
SEGURO DE VIDA	13	\$ 90.727
<b>TOTAL</b>	<b>1.993</b>	<b>\$ 192.875.674</b>

Los integrantes del Comité de Educación y Solidaridad agradecemos al Consejo de Administración por la confianza depositada, la cual nos permitió trabajar con la convicción de contribuir al fortalecimiento de la comunicación con los asociados, al desarrollo de procesos de capacitación y a la prestación de servicios sociales.

De igual manera, expresamos nuestro reconocimiento al compromiso permanente de los colaboradores de la Cooperativa, cuyo apoyo hizo posible el cumplimiento de las metas y objetivos propuestos.

Agradecimiento solidario.

**LUIS ALBEIRO VARGAS PINEDA**  
Presidente

**OMAIRA LEONOR GUACA MARTINEZ**  
Secretario